

Požárně bezpečnostní řešení

Projektová dokumentace ke stavebnímu řízení

Název stavby : Stavební úpravy „Krytý bazén“
Provoz sauny

Místo stavby : Lovosice, p.č.974/3

Investor : Město Lovosice

Projekce : Ing.Ivana Háčková

Vypracovala : Ing. Iva Krumbholcová
Zahradnická 11, Litoměřice
tel.: 603 846 692
krumbholcova@centrum.cz

Datum : únor 2017



1.VŠEOBECNÁ ČÁST

Požárně bezpečnostní řešení je vypracováno pro stavební úpravy vnitřních prostor objektu krytého bazénu v Lovosicích.

Parcela s objektem „Krytého bazénu“ se nachází v k.ú. Lovosice, p.č. 974/3. V současné době je pozemek 974/3 zastavený, stavba vedená jako objekt občanského využití, v katastru zaneseno jako zastavená plocha a nádvoří o celkové výměře 4049,00 m². Pozemek je rovinný nepravidelného tvaru „U“. Z hlediska prostorově kompozičního daná lokalita tvoří ucelenou část zástavby města Lovosice vymezenou pro sport a rekreaci. Parcela je přímo přístupná z místní komunikace a to jak pro pěší, tak i pro vozidla.

Nově navrhovaný provoz sauny je koncipován do míst, kde původně byly prostory určeny pro masáže a regeneraci jako rozšíření služeb pro provoz krytého plaveckého bazénu. Provoz sauny tak navazuje na tyto služby pro regeneraci a odpočinek. Provoz sauny je situován do zvýšeného přízemí s přímou návazností na ostatní proozy bazénu (šatny, sociálky...). Provoz je řešen jako ucelený provoz sauny, ochlazování, odpočívárny a relaxace.

Do nosných betonových konstrukcí s vyzdívaným pláštěm a střešních konstrukcí se nezasahuje.

Provedou se dílčí dispoziční změny v nenosných konstrukcích, nové povrchové úpravy stěn, podlah a podhledu. Osadí se nové zařizovací předměty s využitím stávajících napojovacích bodů.

Nově je navržena obezdná sauna. Osvětlení místností odpočinku a relaxace je řešeno jako přímé s nově osazenými zastiňovacími vnitřními žaluziemi. Odvětrání místností ve středové části dispozice pomocí nuceného větrání. Osvětlení provozu sauny bude kombinací přímého a nepřímého osvětlení.

Příjezdová komunikace je stávající a je situována k hlavnímu průčelí objektu.

1.2 Rozsah dokumentace :

Posouzení požární bezpečnosti stavby je provedeno podle kodexu požárních norem, zejména dle ČSN 73 0802 ..34, ..73 a dle vyhlášky č.23/2008 Sb. a č.246/2001 Sb. §41 v rozsahu nezbytně nutném pro vydání stavebního povolení.

Výška objektu po poslední užitné podlaží 3,5 m.

Konstrukční systém nehořlavý.

Podklady :

- PD „Stavební úpravy „Krytý bazén“ – provoz sauny - Lovosice“, zpracoval Jan Hrdlička, Ing.Ivana Háčková, 11/2016.

2. POŽÁRNÍ BEZPEČNOST STAVBY

Posouzení změny užívání je provedeno dle ČSN 73 0834:2011. Objekt bazénu není dělen do požárních úseků.

Posouzení dle čl. 3.2 :

- a) nedochází ke zvýšení požárního rizika - masáže - sauna
- b) nedochází ke zvýšení počtu osob oproti původnímu stavu o více než 20%
- c) nedochází ke zvýšení počtu osob s omezenou schopností pohybu o více než 12 osob při úniku po rovině
- d) nedochází k záměně věcně příslušné projektové normy
- e) nedochází k nástavbě, vestavbě nebo přístavbě objektu.

Posouzení dle čl. 3.3 :

Nedochází k rozsáhlým stavebním úpravám - stavební úpravy se týkají pouze :

- a) úprava, oprava, výměna nebo nahrazení jednotlivých stavebních konstrukcí – Provedou se dílčí dispoziční změny v nenosných konstrukcích, nové povrchové úpravy stěn, podlah a podhledu. Osadí se nové zařizovací předměty.
- b) dochází k obnově technického zařízení objektu – úpravy vodovodu, kanalizace a vytápění
- c) dodatečné zateplení objektu nebude provedeno
- d) nejedná se o budovu OB1, OB2
- e) nedochází k úpravám technologického zařízení
- f) nedochází ke změně vnitřního členění prostorů, kterou v rámci jednoho podlaží nevzniknou místnosti o ploše nad 100 m²

Posouzení dle čl. 3.5 :

- a) objekt není měněn nástavbou nebo vestavbou
- b) objekt se nemění přístavbou
- c) není provedena náhrada stropních konstrukcí vícepodlažního objektu v rozsahu nad 75 % původní podlahové plochy objektu

Podle tohoto hodnocení lze posuzovat změnu užívání jako **změnu stavby skupiny I.**

Změny stavby skupiny I. musí splňovat podmínky čl. 4 ČSN 73 0834 :

- a) požární odolnost měněných prvků použitých v měněných nosných stavebních konstrukcích, které zajišťují stabilitu objektu nebo jeho části, nebo jsou použity v konstrukcích ohraničujících únikové cesty nebo oddělující prostory dotčené změnou stavby od prostorů neměněných, není snížena pod původní hodnotu; nepožaduje se však požární odolnost vyšší než 45 minut
– objekt nebyl nikdy dělen do požárních úseků, stavebními úpravami nevznikají prostory, které musejí tvořit samostatný požární úsek – nedochází k úpravám požárně dělících konstrukcí.

b) třída reakce stavebních výrobků na oheň se nemění

Použité materiály nosných i nenosných stavebních konstrukcí jsou z materiálů třídy reakce na oheň A1, A2 (ocel, cihla) - konstrukce druhu DP1 - nehořlavé.

c) nedochází ke změnám rozměrů požárně otevřených ploch v obvodových stěnách

d) nejsou nově zřizované prostupy stěnami – rozvody vody a kanalizace vedeny ve shodných trasách jako původní

e) není nově zřizováno VZT zařízení

f) nejsou nově zřizované prostupy stropy

g) původní únikové cesty nejsou prodlouženy ani zúženy, veškeré východy z objektu jsou zachovány.

h) není tvořen nový požární úsek

i) nejsou zhoršeny původní parametry zařízení umožňující protipožární zásah. Vnější odběrná místa požární vody nejsou měněna. Vnější podzemní hydranty jsou umístěny v přilehlých ulicích.

3. ZAŘÍZENÍ PRO PROTIPOŽÁRNÍ ZÁSAH

- **Příjezdová komunikace, zásahové cesty**

Příjezdová komunikace pro příjezd požárních vozidel vede minimálně do bezprostřední blízkosti od hlavního vchodu.

Příjezdová komunikace je dvouproudová a je dimenzována na tíhu 100 kN. Nástupní plocha se nepožaduje (výška objektu $h < 12$ m).

Vnitřní ani vnější zásahové cesty nemusí být zřizovány.

- **Zásobování vodou pro hašení požáru**

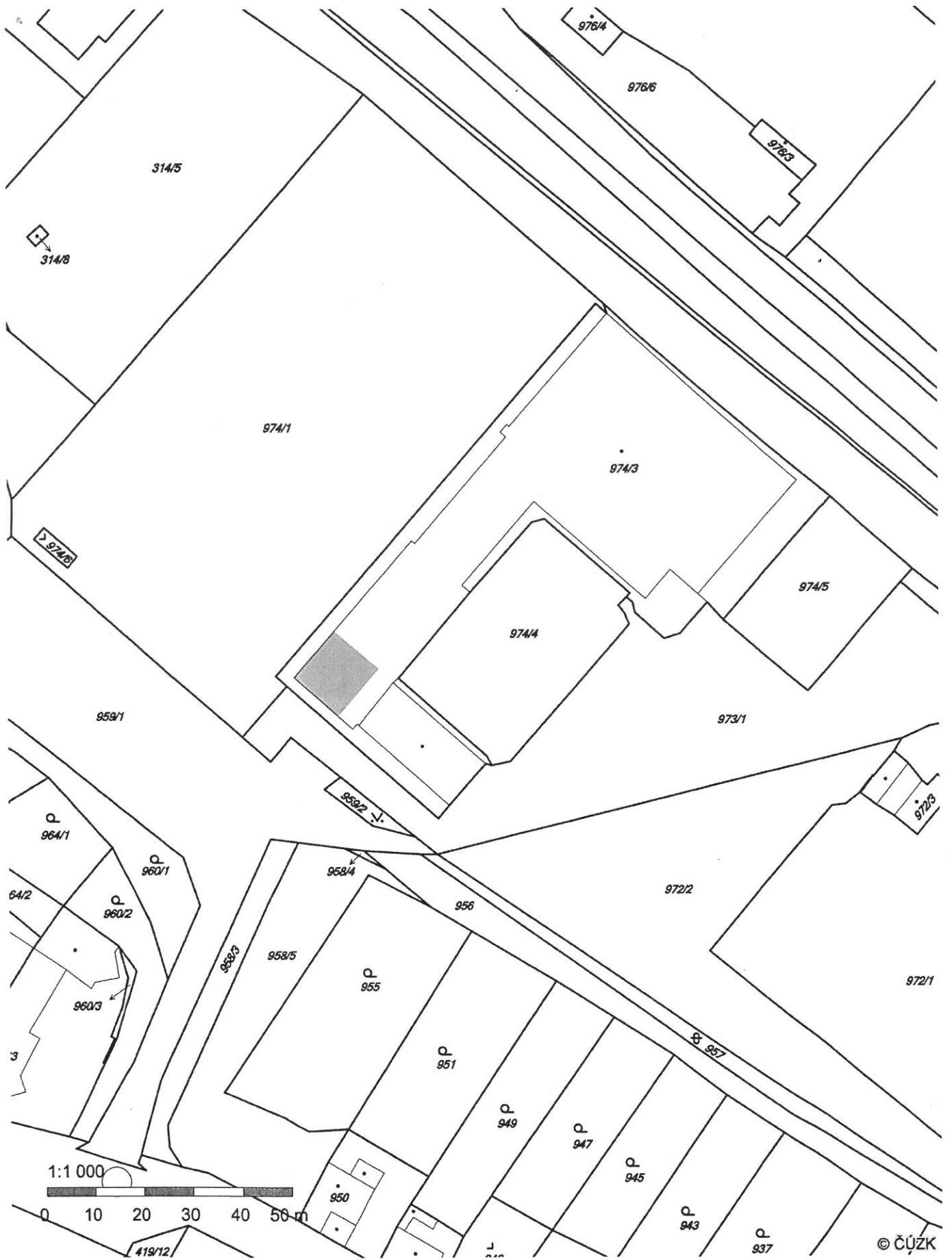
Stávající vybavení objektu zdroji vody pro hašení požáru není změnou stavby skupiny I. dotčeno.

- **Přenosné hasicí přístroje**

Stávající vybavení objektu přenosnými hasicími přístroji není změnou stavby skupiny I. dotčeno.

4. Závěr

Požárně bezpečnostní řešení bylo zpracováno k 10.02.2017 dle PD „Krytý bazén“ – provoz sauny - Lovosice“, zpracoval Jan Hrdlička, Ing.Ivana Háčková, 11/2016. Nedílnou součástí tohoto PBR jsou výkresy PO1 – PO2.



C.2 Katastrální situační výkres
 Lovosice M 1:1000

TABULKA MÍSTNOSTÍ

Ozn.	Účel	m ²	Podlaha	Strop	Stěny
X.01	hlavní komunikace, prostor vstupu		dláždění stávkující		st. om. s malbou, dřevěné u podlahy keram. sokl
X.02	zámeční letadlo		dláždění stávkující		st. om. s malbou, dřevěné u podlahy keram. sokl
N.01	chodba	5,94	keramická dlažba	kezlakový podhled	st. om. s malbou
N.02	předsíň pravezu sauny	6,07	keramická dlažba	kezlakový podhled	st. om. s malbou
N.03	sauna	5,48	keramická dlažba	dřevěný obklad stěn	st. om. s malbou
N.04	technologie sauny	1,95	keramická dlažba	kezlakový podhled	dřevěný obklad stěn
N.05	toaleta	4,00	keramická dlažba	kezlakový podhled	st. om. s malbou
N.06	místnost pro ochlazení	8,55	keramická dlažba	kezlakový podhled	st. om. s malbou
N.07	relaxační místnost	9,73	keramická dlažba	kezlakový podhled	st. om. s malbou
N.08	odpočívák (stůl)	7,98	keramická dlažba	kezlakový podhled	st. om. s malbou
N.09	odpočívák	23,94	keramická dlažba	kezlakový podhled	st. om. s malbou

LEGENDA MATERIÁLU

- stávkující konstrukce
- zadivka otlava z přesných těmic Yang li, 100 mm
- dřevěný obklad stěn
- keramická dlažba
- kezlakový podhled
- dřevěný obklad stěn
- st. om. s malbou

Poznámka ke stavebním úpravám

Překlady nad budováním barového okruhu jsou řešeny 24,70/70/6
Překlady v příčkách jsou systémově řešeny

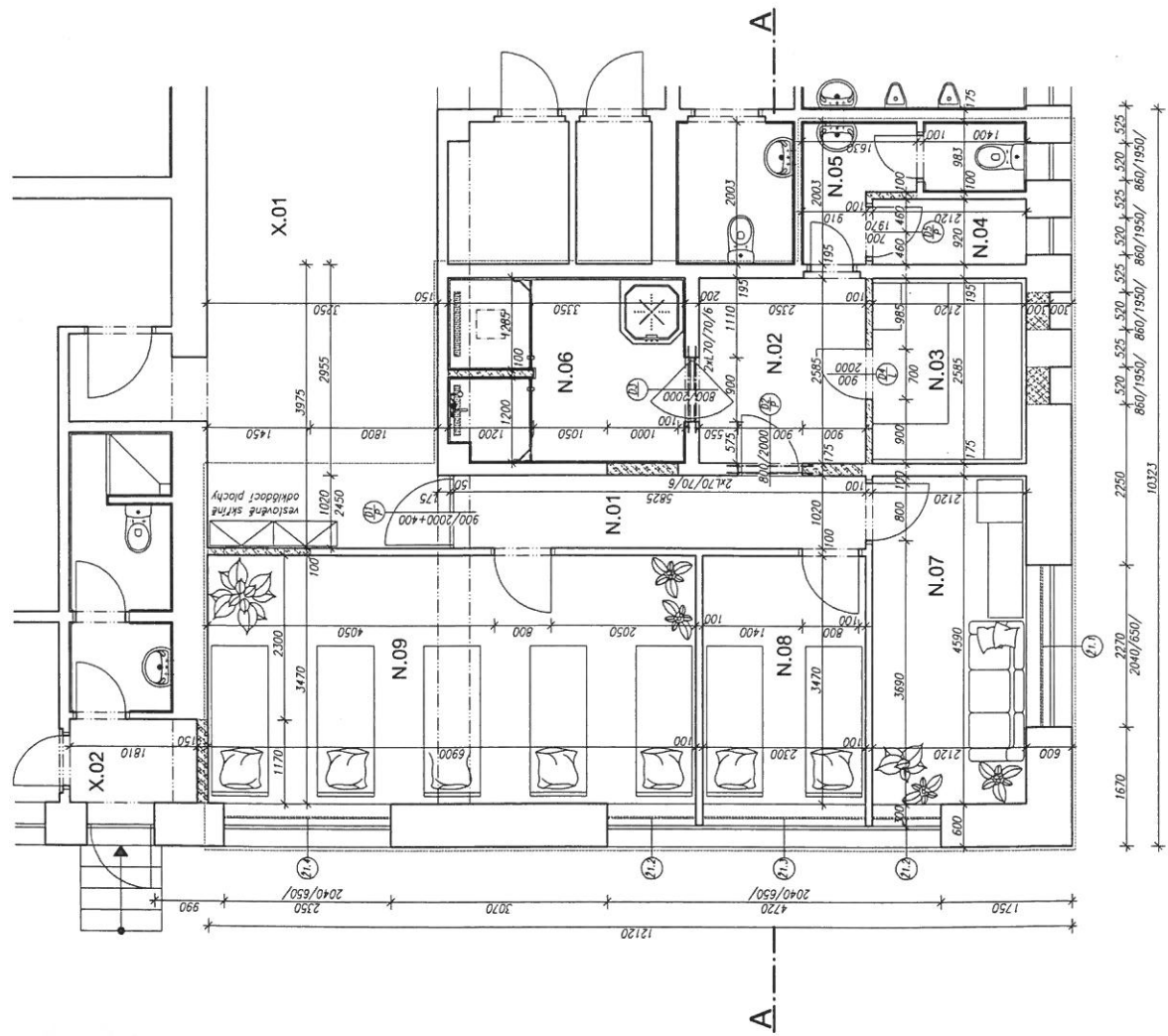
Otopný systém je řešen v místnosti N.02
Do oken v odpočíváku a relaxační místnosti budou instalovány vnitřní síťové keramické kaluzie

V místnosti pro ochlazení a napříma v místnosti N.02 budou osazeny ventilátory
pro nucené odvětrání místnosti, které budou vyvedeny do fasády

V místnosti pro ochlazení bude pod dlažbu a obklad provedena hydroizolace stěna v celé ploše
V místnosti pro ochlazení je navržena klasická sprcha s masážní hlavici a sprcha s dešťovou hlavici
navržen je zde i masážní bazének se sifonovou lápkou pro prokvetení saunou

Ve všech místnostech je navrženo zasklení kezlakový podhled, pro snadnější údržbu int. sítí
Ve všech místnostech bude provedeno vyrovnaní stěna a položení nové keram. dlažby

Sauna st. technologie bude dodána subdodávka



STAVEBNÍ ÚPRAVY "KRYTÝ BAZÉN"
Provoz sauny

Půdorys – stavební úpravy

Zosp. projektant	Kontroloval	Vypracoval
Ing. MĀROUKA I.	HRDLIČKA Jm	Ing. DVOŘÁKOVÁ
Ing. ZÁČEKOVÁ		
K.Ú. : Lovosice 687702, p.o. 974/3		
Investor : Město Lovosice, Šumár 407/2, 410 30 Lovosice		
formát	6 z A4	
datum	11/2016	
stávaní PD	SF	
zakázka číslo	H 146-16	
archivní číslo	-	
číslo výkresu :	D.1.1.04	
měřítka :	1:50	