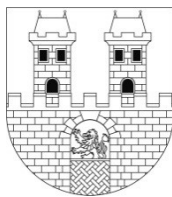


MĚSTO LOVOSICE







S M L O U V A o veřejných službách k zajištění dopravní obslužnosti Města Lovosice městskou autobusovou dopravou

Smluvní strany

Objednatel:	Město Lovosice
sídlo:	Školní 407/2, 410 30, Lovosice
zástupce:	Ing. Vojtěch Krejčí, starosta
zástupce pro věcná jednání:	 vedoucí odboru dopravy
e-mail/telefon:	
IČ:	002 63 991
DIČ:	Není plátce DPH
bankovní spojení:	Komerční banka, a.s., č.ú.: 724471/0100

(dále jen „objednatel“)

Dopravce:	Autobusy Karlovy Vary, a.s.
sídlo:	Sportovní 578/4, Drahovice, 360 01 Karlovy Vary
zástupce:	 předseda představenstva
zástupce pro věcná jednání:	 obchodně dopravní ředitel
e-mail/telefon:	
IČ:	25332473
DIČ:	CZ699005345
bankovní spojení:	

(dále jen „dopravce“)

Společnost je zapsána v obchodním rejstříku u Krajského soudu v Plzni oddíl B, vložka 926, datum zápisu 27. března 1997 .

uzavírají podle zákona č. 194/2010 Sb., o veřejných službách v přepravě cestujících a o změně dalších zákonů tuto smlouvu o veřejných službách k zajištění dopravní obslužnosti Města Lovosice městskou autobusovou dopravou

Článek I. Účel smlouvy

1. Účelem této smlouvy je, v souladu se zákonem č. 194/2010 Sb., o veřejných službách v přepravě cestujících a o změně dalších zákonů, ve znění pozdějších předpisů (dále jen „zákon“) a Nařízením ES 1370/2007, zabezpečení dopravní obslužnosti města Lovosice linkou městské autobusové dopravy a úprava práv a povinností vyplývajících z tohoto závazkového vztahu.
2. Závazkovým vztahem se rozumí závazek dopravce poskytovat veřejné služby spočívající v zajištění dopravní obslužnosti města Lovosice v rozsahu objednaného dopravního výkonu, kvalitě poskytovaných služeb a za tarifních podmínek stanovených v této smlouvě (dále jen „**závazek veřejné služby**“ nebo též „**ZVS**“) a závazek objednatele uhradit dopravci kompenzaci za plnění ZVS (dále jen „**kompenzace**“).
3. Tato smlouva je uzavřena na základě výsledku zadávacího řízení podlimitní veřejné zakázky, zadávané v otevřeném podlimitním řízení dle zákona č. 134/2016 Sb., o zadávání veřejných zakázek v platném znění, pod názvem „**ZAJIŠTĚNÍ VEŘEJNÉ MĚSTSKÉ HROMADNÉ DOPRAVNÍ OBSLUŽNOSTI VE MĚSTĚ LOVOSICE V REŽIMU VEŘEJNÉ LINKOVÉ DOPRAVY**“. V rámci citovaného zadávacího řízení byla nabídka uchazeče o výše uvedenou veřejnou zakázku vyhodnocena jako nejvýhodnější. Nabídka dopravce ze dne **5.9.2023** je nedílnou součástí podmínek této smlouvy.

Článek II. Předmět smlouvy

1. Dopravce se tímto zavazuje provozovat v období od 1. 12. 2023 do 30. 11. 2027 linku 558001 č. 1 městské autobusové dopravy (dále jen jako „**linka**“) jako ZVS spočívající v zajištění dopravní obslužnosti města Lovosice, a to za podmínek uvedených v této smlouvě a v licenci dopravce pro provozování městské autobusové dopravy.
2. Denní rozsah provozu pro období od 1. 12. 2023 do 30. 11. 2027, který vychází z aktuálního a schváleného jízdního řádu, je uveden v příloze č. 1, která je nedílnou součástí této smlouvy.
3. Závazný objem dopravních výkonů pro období příslušného kalendářního roku se nesmí od předpokládaného objemu dopravních výkonů této smlouvy lišit, pokud se smluvní strany nedohodnou jinak, zejména dojde-li k potřebě dodatečných veřejných služeb v důsledku nepředvídatelných okolností v souladu s § 16 zákona. Maximální počet kilometrů ujetých při provozu městské dopravy v Lovosicích za období od 1. 12. 2023 do 30. 11. 2027 však nepřesáhne 143 144 km a maximální počet ujetých kilometrů za každý celý kalendářní rok trvání této smlouvy nepřesáhne 35 786 km.

Článek III. Doba plnění závazku

1. Doba plnění ZVS se stanovuje na dobu určitou, a to od 1. 12. 2023 do 30. 11. 2027 (dále též jako „**doba plnění**“).
2. Dopravce je povinen zahájit provoz k prvnímu dni doby plnění. Dopravce je povinen bezodkladně po uzavření této smlouvy podat u příslušného dopravního úřadu žádost o udělení licence na Linku, a předložit příslušnému dopravnímu úřadu ke schválení jízdní řád. Dopravce je povinen o vydání licence a schválení jízdních řádů usilovat řádně a bez působení jakýchkoli průtahů v řízení tak, aby mu mohly být licence pravomocně vydány a jízdní řády pravomocně schváleny v nejbližším možném termínu a aby na základě vydaných licencí a schválených jízdních řádů mohl být zahájen provoz k prvnímu dni doby plnění.

3. Bude-li ještě před zahájením příslušného správního řízení o udělení licence na linku zřejmé, že z důvodů stanovených obecně závaznými právními předpisy není možné, aby den vykonatelnosti rozhodnutí v takovém řízení nastal nejpozději k prvnímu dni doby plnění, pak je dopravce povinen navrhnout v žádosti nejbližší možný termín zahájení provozu a platnosti jízdního řádu. Dopravce je povinen předem projednat tyto skutečnosti s objednatelem.
4. Dopravce je povinen udržovat provoz na lince v souladu s touto smlouvou, příslušnými licencemi a jízdními řády, a to po celou dobu od zahájení provozu do konce doby plnění.

Článek IV. Změna rozsahu provozu

1. Objednatel je oprávněn požadovat po dopravci změnu v rozsahu plnění závazku veřejné služby proti původně sjednanému rozsahu (dále jen „**změna rozsahu závazku**“). Dopravce přitom bere na vědomí a souhlasí s tím, že změna rozsahu závazku může znamenat zvýšení i snížení Linkových km (maximálně 6 v rozpětí stanoveném dále v tomto článku v odst. 3 této Smlouvy).
2. Charakter změny rozsahu závazku může být dlouhodobý i krátkodobý, a to v závislosti na změnách potřeb objednatele při plnění jeho povinností zajistit dopravní obslužnost na území města Lovosice. Objednatel může po dopravci požadovat změnu rozsahu závazku zejména, nikoliv však výlučně, z následujících důvodů:
 - a) v souvislosti se změnou přepravních potřeb v území města Lovosice (např. vznik či zánik školského zařízení, úprava směnného provozu zaměstnavatelů, vznik nebo zánik pracovních příležitostí, apod.),
 - b) na základě aktuálních přepravních potřeb objednatele,
 - c) z důvodů dopravních omezení, výluk, uzavírek a objížděk,
 - d) změna dopravní trasy,
 - e) zánik některých dopravních spojení,
 - f) změna standardů pro provozování Veřejné linkové dopravy.
3. Dopravce je povinen přijmout změny v rozsahu závazku požadované objednatelem dle předchozího odstavce, a to jak v případě navýšení rozsahu, tak i jeho snížení, maximálně však ve výši 50 % závazku veřejné služby. Změny rozsahu z důvodu uvedeného v čl. IV odst. 2 písm. c) této Smlouvy se nezapočítávají do limitu dle tohoto odstavce.
4. Kromě Kompenzace vypočtené dle této Smlouvy nemá dopravce v souvislosti se Změnou rozsahu závazku (jak v případě zvýšení, tak v případě snížení) podle tohoto článku nárok na žádné jiné platby, ani na úhradu žádných dalších nákladů vzniklých z důvodu Změny rozsahu závazku.
5. Dopravce je povinen splnit pokyny objednatele na posílení dopravy (operativní i dlouhodobé), změny v trasách (např. z důvodu výluk či objížděk) a počtech spojů apod. v souladu s touto smlouvou, a to řádně a včas.

Článek V. Cena, kompenzace a podrobnosti finančních vztahů mezi smluvními stranami

1. Smluvní strany se dohodly, že cena za 1 ujetý km dopravcem činí 69,85 Kč bez DPH. Cena za 1 ujetý km dopravcem obsahuje zisk a veškeré nutné náklady k řádné realizaci služeb, včetně všech nákladů souvisejících s plněním dle této smlouvy (zejména obecný vývoj cen, případné daně, clo, bankovní poplatky, pojištění, veškeré dopravní náklady (amortizaci autobusu, olej, pohonné hmoty a podobně). Cena za 1 ujetý km 1 dopravcem je stanovena jako nejvýše přípustná a cena maximální po celé období platnosti a účinnosti této smlouvy.

2. Finanční model nákladů, výnosů a čistého příjmu a předběžný odhad kompenzace je zpracován dopravcem na celé období ZVS po jednotlivých rocích v cenách roku 2023. Předběžný odhad kompenzace bude konkretizován pro každý následující kalendářní rok, tj. v letech 2023 až 2027, včetně změn příslušných příloh této smlouvy pro daný rok.
3. Dopravce dokládá objednateli skutečnou výši kompenzace za výkon ZVS k zajištění dopravní obslužnosti města Lovosice výkazem ve struktuře shodné se strukturou pro výpočet předběžného odhadu kompenzace (dále jen „výkaz“).
4. Dopravce provede do každého 10. pracovního dne v měsíci vyúčtování ztráty z přepravného (dále jen „**kompenzace**“) za měsíc přecházející a předloží fakturu objednavateli. Dopravce zpracuje vždy za příslušný měsíc přehled skutečných nákladů v MHD (**skutečně ujetý počet kilometrů x cena za kilometr dle článku V. odst. 1**), přepravovaných osob a dosažených tržeb na jednotlivých spojích. Tyto přehledy budou připojeny k faktuře jako nedílná příloha.
5. Splatnost faktury činí 14 dnů ode dne jejího doručení objednavateli.
6. V případě, že daňový doklad - faktura nebude obsahovat náležitosti stanovené příslušnými právními předpisy nebo údaje ve faktuře nebudou úplné nebo správné je objednavatel oprávněn vrátit fakturu dopravci zpět. Ode dne doručení řádné opravené faktury běží nová lhůta její splatnosti. Nedodržení lhůty splatnosti dohodnuté v odst. 5 tohoto článku nepovažují smluvní strany v tomto případě za prodlení objednavatele s úhradou. Cena je splatná do 14 dnů od doručené opravené nebo nově vystavené faktury.
7. Platby kompenzace pro jednotlivé měsíce po dobu platnosti této smlouvy provede objednatel měsíčně, a to na základě faktury se splatností 14 dnů.
8. V případě, že v průběhu plnění této smlouvy dojde k legislativní změně v systému financování veřejných služeb v přepravě osob nebo k takovým cenovým opatřením, která zásadně změní jednotlivé nákladové položky (pohonné hmoty, mzdy), bude toto řešeno písemným dodatkem k této smlouvě. Za zásadní změnu jednotlivých nákladových položek je považováno, pokud vláda nařízením zvýší mzdy řidičům autobusů, či dojde k významnému nárůstu cen pohonných hmot dle údajů ČSÚ o průměrné ceně motorové nafty za uplynulý rok.
9. V případě nedodržení dohodnutého rozsahu provozu (výpadek spoje), nebude náklad na jeho provoz zahrnut do vyúčtování ztráty vzniklé plněním ZVS. Tyto neprovozované spoje oznámí dopravce objednateli neprodleně po jejich vzniku včetně uvedení důvodu jejich výpadku.

Článek VI.

Další povinnosti dopravce

1. Dopravce se zavazuje přistupovat na případné změny přílohy č. 1 této smlouvy navrhané objednatelem (např. prázdninový provoz). Tyto změny budou upřesňovány v časovém předstihu, budou s dopravcem předem projednány a realizace bude požadována v takovém časovém předstihu, aby dopravce mohl dodržet příslušná zákonná ustanovení. Trvalé změny uvedené linky v počtu nasazených autobusů, jejich výkonů, časových i kilometrických, mohou být provedeny pouze formou písemného dodatku k této smlouvě.
2. Dopravce se zavazuje zajišťovat provoz na lince výlučně autobusy splňujícími standard kvality a bezpečnosti dle zákona, podmínky zadávacího řízení a musí být pojištěn v souladu s podmínkami zadávacího řízení po celou dobu provozování dopravy pro objednatele.
3. Dopravce odpovídá za řádný technický stav a vybavení autobusů provozovaných na lince. K povinnostem dopravce náleží zajištění vnitřní a vnější čistoty těchto autobusů.

4. Dopravce nese odpovědnost, že obsah a provedení reklamy umístěné dopravcem či třetí osobou na autobusech provozovaných na lince nebude být v rozporu s platnými právní předpisy. Vylepování a vyvěšování nevhodných vyobrazení a nápisů je zakázáno.
5. V případě mimořádné situace, respektive jakékoli nehody ovlivňující provoz linky, zajistí dopravce na licenčně provozované lince příslušná odpovídající dopravní opatření v závislosti na konkrétní provozní situaci, a tyto výkony se budou započítávat do plnění smlouvy. Prokazatelné nepředvídatelné náklady za tyto výkony provedené nad roční objem plnění budou dopravci uhrazeny ve výši oprávněných nákladů uvedených pro danou linku za předpokladu, že protokol o vyšetření nestanoví příčinu havárie na straně dopravce.
6. Dopravce se zavazuje dodržovat obecně závazné právní předpisy a technické normy vztahující se na provozování prostředků hromadné dopravy osob.

Článek VII. Přepravní podmínky

Na lince provozované v rámci městské autobusové dopravy platí vyhláška Ministerstva dopravy a spojů ČR č. 175/2000 Sb., o přepravním řádu pro veřejnou drážní a silniční osobní dopravu.

Článek VIII. Tarifní podmínky a dopravní prostředky

1. Tarif MHD Lovosice (dále jen „**Tarif**“), je uveden v příloze č. 2 této smlouvy.
2. Tarif je v souladu s cenovým výměrem MF ČR platným pro příslušné období. Dopravce není oprávněn žádat o kompenzace z důvodu poskytování slev dle CV MF. Vliv poskytování těchto slev zohlední ve výchozím finančním modelu a kompenzace z poskytování těchto slev mu bude uhrazena v rámci úhrady kompenzace.
3. Každý autobus provozovaný dopravcem na lince bude nízkopodlažní s úpravou pro přepravu invalidů a dětských kočárků. Autobus musí splňovat všechny standardy kvality a bezpečnosti dle zák. č. 194/2010 Sb. a dále veškeré požadavky dané nabídkou dopravce podanou v zadávacím řízení předcházejícím podpisu této smlouvy.
4. Autobusy vyjíždějící na trať Linky budou při vypravení na trať zvenku i zevnitř čisté, přičemž v období, kdy venkovní teploty klesají pod bod mrazu, bude čištění prováděno pouze „suchou cestou“.
5. V provozu musí být v autobuse za snížené viditelnosti vždy používáno hlavní osvětlení. Autobus nesmí vyjet na trať s vadným hlavním osvětlením, v případě poruchy tohoto osvětlení na trati lze přepravovat cestující se zapnutým nouzovým osvětlením do doby výměny nebo opravy hlavního osvětlení. Toto ustanovení neplatí pro autobusy, kde platí jiné podmínky pro osvětlení vnitřku autobusu za jízdy, v tomto případě rozhoduje řidič podle provozních podmínek.

Článek IX. Zastávky a vybavení zastávkových zařízení

1. Všechny zastávky na lince musí být vybaveny podle obecně závazných právních předpisů.
2. Na každé zastávce na lince musí být vyvěšen platný jízdní řád. Za vyvěšení jízdních řádů a jejich aktualizaci odpovídá dopravce.

3. Úklid a údržbu zastávek na lince je povinen zajistit vlastník nebo správce zastávkového prostoru a je za jejich stav zodpovědný.

Článek X. Ukončení smlouvy

1. Smluvní strany jsou oprávněny tuto smlouvu vypovědět, a to i bez důvodu. Výpověď smlouvy musí být realizována písemnou formou a její účinky mohou nastat pouze ke dni vyhlášené změny jízdního řádu, pokud byla výpověď smlouvy doručena druhé smluvní straně alespoň 6 měsíců předem. Výpověď se považuje za doručenu i v případě, že příslušná smluvní strana odmítne písemnou výpověď převzít, a to dnem tohoto odmítnutí. Dopravci v takovém případě nepřísluší nárok na ušlý zisk.
2. Objednatel je oprávněn odstoupit od smlouvy, a to z následujících důvodů:
 - a) v případě, že dopravce ztratí oprávnění (koncese, licence) k provozování veřejné drážní nebo autobusové dopravy;
 - b) v případě přerušení poskytování dopravní obslužnosti na lince zaviněním dopravce nepřetržitě po dobu nejméně 5 dnů. Dopravce není odpovědný za přerušení poskytování dopravní obslužnosti podle této smlouvy, je-li způsobeno v důsledku vyšší moci. Za vyšší moc se považují zejména živelné události, požár, exploze a stávka zaměstnanců vyhlášená odborovými organizacemi působícími u dopravce, pokud dopravce, byl-li s dostatečným předstihem o stávce informován, ve spolupráci s objednatelům přijal opatření k minimalizaci dopadu takové stávky;
 - c) porušování povinností dopravce uvedených v článku VI. odst. 2 a 3 této smlouvy;
3. Dopravce je oprávněn tuto smlouvu vypovědět, je-li objednatel v prodlení s hrazením jakéhokoliv peněžitého závazku vyplývajícího z této smlouvy po dobu delší než 30 dnů v případě, že tento peněžitý závazek nebyl uhrazen ani přes písemnou výzvu v náhradní lhůtě 30 dnů ode dne doručení výzvy. Výpovědní lhůta je 6 měsíců.

Článek XI. Závěrečná ujednání

1. Tato smlouva nabývá platnosti dnem uveřejnění smlouvy v registru smluv vedeného Ministerstvem vnitra České republiky.
2. Město Lovosice jako objednatel zodpovídá za to, že smlouva bude uveřejněna v registru smluv vedeném Ministerstvem vnitra České republiky.
3. Obě smluvní strany souhlasí, že tato smlouva bude uveřejněna v plném znění v registru smluv.
4. Tuto smlouvu lze změnit pouze formou písemných číslovaných dodatků opatřených podpisy oprávněných zástupců obou smluvních stran.
5. Smlouva je vyhotovena ve formě elektronického originálu s připojením zaručených elektronických podpisů.
6. Pokud v této smlouvě není ujednáno jinak, řídí se právní vztahy smluvních stran Občanským zákoníkem.
7. Smlouva byla uzavřena na základě výsledků výběrového řízení veřejné zakázky.

8. Objednatel a dopravce shodně prohlašují, že si tuto smlouvu před jejím podpisem přečetli, že byla uzavřena po vzájemném projednání, podle jejich pravé a svobodné vůle, vážně a srozumitelně, nikoliv v tísní za nápadně nevýhodných podmínek, na důkaz toho ji podepisují.
9. Nedílnou součástí smlouvy jsou tyto přílohy:
- Příloha č. 1 – Jízdní řád
 - Příloha č. 2 – Tarif MHD Lovosice

Doložka dle § 41 zákona č. 128/2000 Sb., o obcích, ve znění pozdějších předpisů

Rozhodnuto orgánem obce: RADA MĚSTA LOVOSICE

Datum jednání a číslo usnesení: 20.9.2023, č. usn. 346/2023

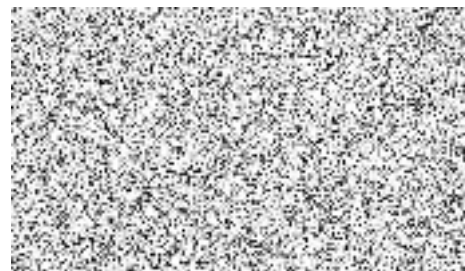
V Lovosicích, dne

V Karlových Varech

za město Lovosice:

za dopravce:

Ing. Vojtěch Krejčí
starosta



předseda představenstva

558001 Městská autobusová doprava Lovosice - Lovosice, záv. 2 - Lovosice, aut. nádr. - Lovosice, Průmyslová - Lovosice, hřbitov

Platí od do

Přepravu zajišťuje

1	3	5	7	9	11	13	15	17	19	21	23	TČ		2	4	6	8	10	12	14	16	18	20	22
...	x 6 09	x 7 09	x 8 05	x 9 05	x 10 05	x 12 15	x 13 02	x 14 09	x 15 09	x 16 05	x 18 09	1	od Lovosice, záv.2	x 5 50	x 6 50	x 7 51	x 8 51	x 9 56	x 11 51	x 12 56	x 14 00	x 14 52	x 15 51	x 17 52
...	6 10	7 10	8 08	9 05	10 05	12 15	13 02	14 10	15 10	16 05	18 10	2	Lovosice, záv.1	5 49	6 49	7 51	8 51	9 56	11 51	12 56	13 59	14 51	15 51	17 51
...		7 13	8 08									3	Lovosice, Purkyňova											
...		7 15	8 10									4	Lovosice, Sv.Čecha					9 53	12 53					
x 5 05	6 13	7 21	8 16	9 08	10 08	12 18	13 05	14 13	15 13	16 08	18 13	5	Lovosice, Purkyňova					9 51	12 51					
5 06	6 15	7 23	8 18	9 10	10 10	12 20	13 06	14 15	15 15	16 10	18 15	6	Lovosice, aut.nádr.	5 46	6 46	7 48	8 48	9 48	11 48	12 48	13 56	14 48	15 48	17 48
												7	Lovosice, kostel											
												8	Lovosice, DELI	5 45	6 45	7 47	8 47	9 47	11 47	12 47	13 55	14 47	15 47	17 47
5 07	6 16	7 24	8 19	9 11	10 11	12 21	13 07	14 16	15 16	16 11	18 16	9	Lovosice, UNZ	5 43	6 43	7 45	8 45	9 45	11 45	12 45	13 53	14 45	15 45	17 45
												10	Lovosice, Beseda	5 41	6 41	7 43	8 43	9 43	11 43	12 43		14 43	15 43	17 43
	6 19	7 27	8 22	9 14	10 14	12 24	13 09	14 19	15 19	16 14	18 19	11	Lovosice, Dlouhá	5 39	6 39	7 41	8 41	9 41	11 41	12 41		14 41	15 41	17 41
	6 20	7 28	8 23	9 15	10 15	12 25	13 11	14 20	15 20	16 15	18 20	12	Lovosice, Beseda											
	6 23	7 31	8 26	9 18	10 18	12 28	13 13	14 23	15 23	16 18	18 23	13	Lovosice, LIDL			7 38	8 38	9 38	11 38	12 38	13 51	14 38	15 38	17 38
5 10						13 16						14	Lovosice, Průmyslová								13 50			
5 12	6 24	7 32	8 27	9 19	10 19	12 29	13 19	14 24	15 24	16 19	18 24	15	Lovosice, Jablonořská alej	5 36	6 36	7 36	8 36	9 36	11 36	12 36	13 46	14 36	15 36	17 36
5 15	6 25	7 33	8 28	9 20	10 20	12 30	13 21	14 25	15 25	16 20	18 25	16	Lovosice, hřbitov	5 35	6 35	7 35	8 35	9 35	11 35	12 35	13 45	14 35	15 35	17 35

x jede v pracovních dnech

⊗ spoj s bezbariérově přístupným vozidlem

< spoj jede po jiné trase

Jízdné na lince od 29.1.2018 - pro všechny cestující jízdné zdarma.

Na lince platí tarif vyhlášený městem Lovosice. Informace o přepravních podmínkách jsou zveřejněny ve vozidlech na lince.

V zastávce Lovosice, aut. nádr. je možnost přestupu na vlaky ČD (resp. od vlaků ČD) směr (resp. ze směru) Litoměřice, Česká Lípa, Postoloprty, Děčín a Praha.

Příloha č. 2 – Tarif MHD Lovosice

Obyčejné jízdné (osoby 15 – 70 let)	0,-Kč
Děti od 6 do 15let včetně	0,-Kč
Pes	0,-Kč
Zavazadlo	0,-Kč

PŘEPRAVOVÁNÍ ZDARMA BUDOU:

senioři nad 70 let po prokázání se osobním dokladem,
držitelé Janského plakety za dárcovství krve,
děti do 6 let v doprovodu dospělé osoby,
dětský kočárek s dítětem,
držitelé průkazů ZTP a ZTP/P včetně průvodce a vodícího psa,
psi podrobující se speciálnímu výcviku,
strážníci Městské policie Lovosice v uniformě