

## Poptávka na pojištění Města Lovosice

se sídlem - Školní 407/2, 410 30 Lovosice

IČ: 00263991

Zástupce: Ing. Milan Dian, Ph.D., starosta

**Město Lovosice** - město s rozšířenou působností patří do ústeckého kraje, ležící na levém břehu řeky Labe s nadmořskou výškou 151 m n. m. a rozlohou 11,89 km<sup>2</sup>.  
**Počet obyvatel 8.715**

### Obsah:

Podklady k vypracování návrhu pojištění	1-13
Plánek Město Lovosice	13
Příloha č. 1. - Seznam nemovitostí – Město Lovosice	13-15
Seznam vozidel a pracovních strojů Města Lovosice	16
Identifikace ekonomického subjektu - Město Lovosice	17
Výpis z veřejné části Živnostenského rejstříku	18-19
Riziková zpráva – Město Lovosice	20- 41

## Podklady k vypracování návrhu pojištění

Nová pojistná smlouva s účinností od **27. října 2021** do **26. října 2025** (čtyři roky s automatickou prolongací).

Pojistník Město Lovosice sjednává tuto pojistnou smlouvu ve svůj prospěch. Je zároveň pojištěným včetně založených organizací.

Ve Městě Lovosice a u založených a přidružených organizací jsou pravidelně prováděny, na všech k tomu určených zařízeních, revize v termínech, které jsou stanoveny předpisy. Tyto revize zajišťuje majetkový odbor MÚ Lovosice. Stavby a budovy, které má ve vlastnictví město jsou vybaveny dostačujícím množstvím RHP a všude, kde je hydrantový rozvod, se provádí pravidelné tlakové zkoušky.

**PML** – (viz příloha č. 1., položka 29. + 32.) zimní stadion, víceúčelová hala a movitý majetek: **496.925.000,- Kč**

### Roční limity z pojistného plnění jednotlivých rizik:

Pojistné nebezpečí	Limit poj. plnění (v Kč)
Základní živelní nebezpečí (flexa): požár, výbuch vč. imploze, úder blesku, pád letadla, jeho části, jeho nákladu nebo posádky.	600.000.000,-
Povodeň, záplava - včetně škod způsobených vystoupaním vody z odpadního potrubí a kanalizace.	100.000.000,-
Vodovodní škody.	10.000.000,-

Škody vzniklé elektrickým přepětím, elektrickým výbojem, indukcí, zkratem apod.	500.000,-
Škody vzniklé zatečením vody do budov a staveb v důsledku atmosférických srážek, působením tání sněhu nebo ledu.	500.000,-
Ostatní živelní nebezpečí: - vichřice, krupobití, - sesuv půdy, zřícení skal nebo zemin, - sesuv nebo zřícení lavin, - pád stromů, stožárů a jiných předmětů a to i těch, které jsou součástí poškozených věcí, - tíha sněhu nebo námrazy, - zemětřesení, - náraz dopravního prostředku, - kouř, - aerodynamický třesk - rázová vlna způsobená nadzvukovým letadlem.	50.000.000,-

## Přehled poptávaného pojištění

### A) ŽIVELNÍ POJIŠTĚNÍ

#### A1) Soubor vlastních budov a staveb

Pojistná částka - **2.484.563.000,- Kč**

Předmětem pojištění je soubor vlastních a cizích budov a ostatních staveb a částí cizích budov a staveb, včetně oplocení, příslušenství a technologií na katastrálním území města Lovosice specifikovaný v příloze č. 1.

Místem pojištění je katastrální území města Lovosice.

Sjednaný rozsah pojištění a spoluúčasti pro jednotlivá pojistná nebezpečí jsou uvedeny v následující tabulce.

Pojistné nebezpečí	Spoluúčast (v Kč)
Základní živelní nebezpečí (flexa): požár, výbuch, imploze, úder blesku, pád letadla, jeho části, jeho nákladu nebo posádky.	20.000,-
Povodeň, záplava - včetně škod způsobených vystoupaním vody z odpadního potrubí a kanalizace.	5% minimálně 20.000,-
Vodovodní škody.	5.000,-
Škody vzniklé elektrickým přepětím, elektrickým výbojem, indukcí, zkratem apod.	5.000,-
Škody vzniklé zatečením vody do budov a staveb v důsledku atmosférických srážek, působením tání sněhu nebo ledu.	5.000,-
Ostatní živelní nebezpečí: - vichřice, krupobití, - sesuv půdy, zřícení skal nebo zemin, - sesuv nebo zřícení lavin, - pád stromů, stožárů a jiných předmětů, - tíha sněhu nebo námrazy, - zemětřesení, - náraz dopravního prostředku, - kouř, - aerodynamický třesk - rázová vlna způsobená nadzvukovým letadlem.	5.000,-

Zvláštní ujednání pro pojištění nemovitostí a staveb:

- Pojištění se bude vztahovat na škody způsobené projevy nepřímého úderu blesku, jako je přepětová vlna, zkrat a indukce, dále na škody způsobené spínáním v napájecích sítích, při výboji statické elektřiny nebo kolísáním napětí v elektrické síti. Toto ujednání by bylo sjednáno s ročním limitem pojistného plnění 500.000,- Kč a spoluúčastí 5.000,- Kč.

- Pojištění se bude také vztahovat na zvýšené náklady na opravu budov zvláštní kulturní a historické hodnoty, náklady na opravu uměleckořemeslných stavebních součástí (např. štuková výzdoba, nástěnné malby, fresky, plastiky, kování mříže apod.) a na opravy uměleckých děl pevně spojených s budovami (např. soch). Pojištění se vztahuje i na související demontáž a remontáž ostatních nepoškozených pojištěných věcí.

- Pojištění se bude vztahovat také na poškození či zničení opláštění budov (izolace, úprava fasády apod.) způsobené ptáky (např. vyklováním) a jinými živočišnými druhy.

- za náklady vynaložené na znovupořízení pojišťovaného majetku se považují i vícenásobné náklady vynaložené na obnovu nepoškozených pojištěných věcí, které je nutno vyměnit z estetického hlediska. Podmínkou je, že poškozený pojištěný majetek již nelze obnovit ve stejném designu a pojištěný prokáže, že tyto náklady skutečně vynaložil.

- Požárem se rozumí i oheň, který vznikl mimo určené ohniště nebo který určené ohniště opustil, a který se vlastní silou rozšířil nebo byl pachatelem úmyslně rozšířen. Průvodními jevy požáru se rozumí teplo a zplodiny hoření (zejména kouř a popel), vznikající při požáru. Pojistnou událostí z důvodu tohoto pojistného nebezpečí je i poškození nebo zničení pojištěného majetku působením hasební látky použité při zásahu proti požáru nebo poškození či zničení stavebních součástí při zdolávání požáru nebo při odstraňování jeho následků. Pojistnou událostí jsou i odstraňovací náklady, vyklízení a odvoz sutí včetně skládkovného a dále náklady na obnovu náplní hasicích přístrojů a podobných zařízení po pojistné události.

V rámci pojištění budov a staveb také pojištění škod na veškerém příslušenství budov, stavebních součástí, technologií souvisejících s provozem budov a staveb např.

- oplocení
- zpevněné plochy, opěrné zdi, terénní úpravy, nakládací rampy, venkovní schodiště
- inženýrské sítě a kanalizace (rozvody elektrických sítí, optické kabely, odpadní potrubí, vodovodní potrubí, rozvodny plynu apod.) včetně inženýrských sítí a kanalizace umístěných mimo budovy
- výměňiková stanice, trafostanice, regulační stanice plynu, rozvodové skříně
- jeřábové dráhy, kolejové dráhy, dopravní pásy a jiné dopravní cesty v areálu
- billboardy (i pokud nejsou připojeny na budově), reklamní stavby a další.

V rámci pojištění „ostatních staveb“ pojištění škod na všech ostatních stavbách a objektech nemovitého charakteru, které se nacházejí v pojišťovaných areálech. Např.:

- mobilní buňky a objekty z nich vytvořené, včetně souvisejícího příslušenství
- maringotky, kolny, přístřešky, dřevěné sklady, stavby pro hospodářská zvířata, voliéry
- mobilní toalety
- skleníky, zahradní domky, altány, pergoly a jinou zahradní architekturu
- výměňikové stanice, trafostanice, regulační stanice plynu, rozvodové skříně
- zásobníky, nádrže, cisterny, sila, „vítkovické věže“ a další.

Tyto položky by bylo možno považovat za „ostatní stavby“ i v případě, že by byl tento majetek evidován v účetnictví pojištěných subjektů jako movitý majetek.

Pojištění se vztahuje také na budovy a stavby s méně odolnou nosnou konstrukcí nebo s méně odolným opláštěním (např. dřevěné stavby, stavby s textilním opláštěním apod.)

Pojištění se vztahuje i na škody:

- na budovách a stavbách, které ještě nelze v souladu s obecně závaznými právními předpisy užívat (nezkolaudované budovy a stavby)
- na budovách a stavbách ve zkušebním provozu
- na budovách a stavbách v rekonstrukci, nebo pokud jsou v budovách prováděny stavební úpravy a další práce, k nimž je potřeba stavební povolení
- na budovách a stavbách, které nejsou provozně využívány k danému účelu (např. dočasně opuštěné budovy)

Pojištění se musí vztahovat i na škody na pojištěných věcech, které se v takových budovách a stavbách nachází.

Pro pojistná nebezpečí „povodeň, záplava“ se vztahuje ujednání, že spoluúčast na škodní události je maximálně 1.000.000,- Kč.

Pojistitel nebude namítat podpojištění, dojde-li v průběhu pojistného období k navýšení pojistných hodnot o méně než 15%.

## **A2) Soubor movitých věcí**

Pojistná částka - **20 000 000,- Kč** (pojištění na první riziko)

Předmětem pojištění je soubor vlastních a cizích věcí movitých

Místem pojištění je katastrální území města Lovosice

Sjednaný rozsah pojištění a spoluúčasti pro jednotlivá pojistná nebezpečí jsou uvedeny v následující tabulce.

<b>Pojistné nebezpečí</b>	<b>Spoluúčast (v Kč)</b>
Základní živelní nebezpečí (flexa): požár, výbuch úder blesku, pád letadla, jeho části, jeho nákladu nebo posádky.	<b>5.000,-</b>
Povodeň, záplava - včetně škod způsobených vystoupaním vody z odpadního potrubí a kanalizace.	<b>5% minimálně 10.000,-</b>
Vodovodní škody	<b>5.000,-</b>
Škody vzniklé elektrickým přepětím, elektrickým výbojem, indukci, zkratem apod.	<b>5.000,-</b>
Škody vzniklé zatečením vody do budov a staveb v důsledku atmosférických srážek, působením tání sněhu nebo ledu.	<b>5.000,-</b>
Ostatní živelní nebezpečí: - vichřice, krupobití, - sesuv půdy, zřícení skal nebo zemin, - sesuv nebo zřícení lavin, - pád stromů, stožárů a jiných předmětů, - tíha sněhu nebo námrazy, - zemětřesení, - náraz dopravního prostředku, - kouř, - aerodynamický třesk - rázová vlna způsobená nadzvukovým letadlem.	<b>5.000,-</b>

Pokud bude předmětem pojištění cizí věc movitá, kterou pojištění užívá na základě leasingové, nájemní či jiné smlouvy, bude se pojištění vztahovat i na tyto věci movité, i po změně vlastnictví tj. převodu do vlastnictví pojištěného.

V případě cizích věcí movitých užívaných pojištěným se ujednává, že v případě pojistné události pojistitel poskytne plnění vždy v nové ceně.

### **A3) Soubor věcí zvláštní hodnoty**

Pojistná částka - **1.000 000,- Kč** (pojištění na první riziko)

Předmětem pojištění je soubor vlastních a cizích věcí zvláštní hodnoty

Místem pojištění je katastrální území města Lovosice, pro insignii Města Lovosice místo pojištění území České republiky.

Sjednaný rozsah pojištění a spoluúčasti pro jednotlivá pojistná nebezpečí jsou uvedeny v následující tabulce.

<b>Pojistné nebezpečí</b>	<b>Spoluúčast (v Kč)</b>
Základní živelní nebezpečí (flexa): požár, výbuch, úder blesku, pád letadla, jeho části, jeho nákladu nebo posádky	<b>1.000,-</b>
Povodeň, záplava - včetně škod způsobených vystoupaním vody z odpadního potrubí a kanalizace	<b>5% minimálně 5.000,-</b>
Vodovodní škody	<b>1.000,-</b>
Škody vzniklé elektrickým přepětím, elektrickým výbojem, indukcí, zkratem apod.	<b>1.000,-</b>
Škody vzniklé zatečením vody do budov a staveb v důsledku atmosférických srážek, působením tání sněhu nebo ledu	<b>1.000,-</b>
Ostatní živelní nebezpečí: - vichřice, krupobití, - sesuv půdy, zřícení skal nebo zemin, - sesuv nebo zřícení lavin, - pád stromů, stožárů a jiných předmětů, - tíha sněhu nebo námrazy, - zemětřesení, - náraz dopravního prostředku, - kouř, - aerodynamický třesk - rázová vlna způsobená nadzvukovým letadlem.	<b>1.000,-</b>

Za umělecké předměty a věci zvláštní hodnoty se považují např.:

- umělecká díla
- věci sběratelské hodnoty
- starožitnosti
- věci historické hodnoty, tj. předměty mající vztah k historickým událostem, nebo osobnostem
- věci umělecké hodnoty
- unikátní předměty (včetně insignie Města Lovosice)
- mimořádné cenné předměty
- staré, unikátní nebo jinak cenné knihy a písemnosti

### Zvláštní ujednání pro pojištění uměleckých předmětů a věcí zvláštní hodnoty

Bude-li pojištěná věc poškozena, vznikne pojištěnému právo, aby mu pojistitel vyplatil částku odpovídající přiměřeným nákladům na opravu pojištěné věci. Nepůjde-li poškozenou věc opravit nebo cena za opravu bude převyšovat částku stanovenou na základě znaleckého posudku, vznikne pojištěnému právo, aby mu pojistitel vyplatil částku jako při zničení pojištěné věci.

Pokud nebude možné stanovit hodnotu pojištěné věci na základě znaleckého posudku, vznikne pojištěnému právo, aby mu pojistitel vyplatil částku odpovídající obvyklé ceně.

#### **A4) Soubor písemností**

Pojistná částka - **1.000 000,- Kč** (pojištění na první riziko)

Předmětem pojištění je soubor písemností

Místem pojištění je na katastrálním území města Lovosice

Sjednaný rozsah pojištění a spoluúčasti pro jednotlivá pojistná nebezpečí jsou uvedeny v následující tabulce.

<b>Pojistné nebezpečí</b>	<b>Spoluúčast (v Kč)</b>
Základní živelní nebezpečí (flexa): požár, výbuch, úder blesku, pád letadla, jeho části, jeho nákladu nebo posádky	<b>1.000,-</b>
Povodeň, záplava - včetně škod způsobených vystoupaním vody z odpadního potrubí a kanalizace	<b>5% minimálně 5.000,-</b>
Vodovodní škody	<b>1.000,-</b>
Škody vzniklé zatečením vody do budov a staveb v důsledku atmosférických srážek, působením tání sněhu nebo ledu	<b>1.000,-</b>
Ostatní živelní nebezpečí: - vichřice, krupobití, - sesuv půdy, zřícení skal nebo zemin, - sesuv nebo zřícení lavin, - pád stromů, stožárů a jiných předmětů, - tíha sněhu nebo námrazy, - zemětřesení, - náraz dopravního prostředku, - kouř, - aerodynamický třesk - rázová vlna způsobená nadzvukovým letadlem.	<b>1.000,-</b>

Pojištění musí zahrnovat škody na písemnostech, plánech, obchodních knihách a obdobné dokumentaci, kartotékách, výkresech, děrných štítkách, magnetických páskách, discích, nosičích dat a záznamů na nich uložených, pokud slouží pro potřeby pojištěného.

Pokud dojde k poškození nebo zničení pojištěných písemností, bude pojištěnému vyplaceno pojistné plnění odpovídající přiměřeným nákladům na jejich opravu, obnovu nebo znovupořízení. Pokud pojištěný takové náklady nevynaloží, bude mu vyplacena částka odpovídající hodnotě materiálu.

#### **A5) Soubor mobiliáře**

Pojistná částka – **5.000.000,- Kč** (pojištění na první riziko)

Předmětem pojištění je soubor mobiliáře (vlastního i cizího)

Místem pojištění je na katastrálním území města Lovosice

Sjednaný rozsah pojištění a spoluúčasti pro jednotlivá pojistná nebezpečí jsou uvedeny v následující tabulce.

<b>Pojistné nebezpečí</b>	<b>Spoluúčast (v Kč)</b>
Základní živelní nebezpečí (flexa): požár, výbuch, úder blesku, pád letadla, jeho části, jeho nákladu nebo posádky	<b>1.000,-</b>
Povodeň, záplava - včetně škod způsobených vystoupaním vody z odpadního potrubí a kanalizace	<b>5% minimálně 5.000,-</b>
Vodovodní škody	<b>1.000,-</b>
Škody vzniklé elektrickým přepětím, elektrickým výbojem, indukcí, zkratem apod.	<b>1.000,-</b>
Škody vzniklé zatečením vody do budov a staveb v důsledku atmosférických srážek, působením tání sněhu nebo ledu	<b>1.000,-</b>
Ostatní živelní nebezpečí: - vichřice, krupobití, - sesuv půdy, zřícení skal nebo zemin, - sesuv nebo zřícení lavin, - pád stromů, stožárů a jiných předmětů, - tíha sněhu nebo námrazy, - zemětřesení, - náraz dopravního prostředku, - kouř, - aerodynamický třesk - rázová vlna způsobená nadzvukovým letadlem	<b>1.000,-</b>

### **A6) Soubor vlastních cenností**

Pojistná částka – **100 000,- Kč** (pojištění na první riziko)

Předmětem pojištění je soubor vlastních cenností

Místem pojištění je na katastrálním území města Lovosic.

Sjednaný rozsah pojištění a spoluúčasti pro jednotlivá pojistná nebezpečí jsou uvedeny v následující tabulce.

<b>Pojistné nebezpečí</b>	<b>Spoluúčast (v Kč)</b>
Základní živelní nebezpečí (flexa): požár, výbuch, úder blesku, pád letadla, jeho části, jeho nákladu nebo posádky	<b>1.000,-</b>
Vodovodní škody	<b>1.000,-</b>

### **A7) Soubor investic**

Pojistná částka - **1.000.000,- Kč** (pojištění na první riziko)

Předmětem pojištění je soubor investic města Lovosice

Sjednaný rozsah pojištění a spoluúčasti pro jednotlivá pojistná nebezpečí jsou uvedeny v následující tabulce.

<b>Pojistné nebezpečí</b>	<b>Spoluúčast (v Kč)</b>
Základní živelní nebezpečí (flexa): požár, výbuch, úder blesku, pád letadla, jeho části, jeho nákladu nebo posádky	<b>5.000,-</b>
Povodeň, záplava - včetně škod způsobených vystoupaním vody z odpadního potrubí a kanalizace	<b>5% minimálně 5.000,-</b>

Ostatní živelní nebezpečí: - vichřice, krupobití, - sesuv půdy, zřícení skal nebo zemin, - sesuv nebo zřícení lavin, - pád stromů, stožárů a jiných předmětů, - tíha sněhu nebo námrazy, - zemětřesení, - náraz dopravního prostředku, - kouř, - aerodynamický třesk - rázová vlna způsobená nadzvukovým letadlem	<b>5.000,-</b>
--	----------------

### **A8) Soubor věcí vnesených a odložených**

Pojistná částka – **500.000,- Kč** (pojištění na první riziko)

Předmětem pojištění jsou vnesené a odložené věci zaměstnanců a návštěvníků pojištěných subjektů města Lovosice

Sjednaný rozsah pojištění a spoluúčasti pro jednotlivá pojistná nebezpečí jsou uvedeny v následující tabulce.

<b>Pojistné nebezpečí</b>	<b>Spoluúčast (v Kč)</b>
Základní živelní nebezpečí (flexa): požár, výbuch, úder blesku, pád letadla, jeho části, jeho nákladu nebo posádky	<b>500,-</b>
Povodeň, záplava - včetně škod způsobených vystoupaním vody z odpadního potrubí a kanalizace	<b>5% minimálně 500,-</b>
Ostatní živelní nebezpečí: - vichřice, krupobití, - sesuv půdy, zřícení skal nebo zemin, - sesuv nebo zřícení lavin, - pád stromů, stožárů a jiných předmětů, - tíha sněhu nebo námrazy, - zemětřesení, - náraz dopravního prostředku, - kouř, - aerodynamický třesk - rázová vlna způsobená nadzvukovým letadlem	<b>500,-</b>

### **B) POJIŠTĚNÍ PRO PŘÍPAD ODCIZENÍ A KRÁDEŽE**

Pojistná částka – **2.000.000,- Kč** (pojištění na první riziko)

Pojištění se sjednává se spoluúčastí **1.000,- Kč**

Místo pojištění katastrální území města Lovosice

Předmětem pojištění jsou všechny soubory věcí uvedených v bodě **A) Živelní pojištění** včetně škod způsobených odcizením součástí budov a staveb, včetně oplocení, technologií souvisejících s provozem budov a dalšího příslušenství.

Škoda vznikne:

- v důsledku krádeže nebo ztrátou pojištěné věci, ke které došlo v přímé souvislosti se živelní událostí
- krádeží vloupáním
- loupežným přepadením



- poškozením nebo zničením věci v příčinné souvislosti s odcizením věci jednáním pachatele, které směřovalo k odcizení pojištěné věci

Pojištění pro případ „prosté krádeže“ (bez překonání překážek)

Sublimit plnění ve výši **100.000,- Kč**

### **C) POJIŠTĚNÍ PRO PŘÍPAD VANDALISMU**

Pojistná částka – **500.000,- Kč** (pojištění na první riziko)

Pojištění se sjednává se spoluúčastí **1.000,- Kč**

Místem pojištění je katastrální území města Lovosice

Předmětem pojištění jsou všechny soubory věcí uvedených v bodě **A) Živelní pojištění**

Pro úmyslné poškození pojištěné věci nebo její části jakýmkoliv znečištěním, malbami, nástřiky (např. spreji či barvami), kresbami, nápisy, polepením apod. limit ročního plnění ve výši **100.000,- Kč** a spoluúčastí **1.000,- Kč**

### **D) POJIŠTĚNÍ VEŘEJNÉHO OSVĚTLENÍ**

Pojistná částka – **500.000,- Kč** (pojištění na první riziko)

Pojištění se sjednává se spoluúčastí **1.000,- Kč**

Předmětem pojištění jsou lampy veřejného osvětlení ve vlastnictví města Lovosice

Místem pojištění je katastrální území města Lovosice.

Pojištěná nebezpečí: all risk

Pro úmyslné či neúmyslné poškození pojištěné věci, bez podmínky zjištění pachatele, limit pojistného plnění pro jednu lampu veřejného osvětlení ve výši **50.000,- Kč** a spoluúčastí **1.000,- Kč**

### **E) POJIŠTĚNÍ PŘEPRAVY POSLEM**

Pojistná částka – **100.000,- Kč** (pojištění na první riziko)

Pojištění se sjednává se spoluúčastí **1.000,- Kč**

Místem pojištění je území České republiky a sousedních států

Předmětem pojištění jsou vlastní a cizí cennosti

Pojistná nebezpečí: krádež, loupežné přepadení, zdravotní neschopnost posla přepravovanou věc opatrovat.

### **F) POJIŠTĚNÍ SKEL**

Pojistná částka – **500.000,- Kč** (pojištění na první riziko)

Pojištění se sjednává se spoluúčastí **1.000,- Kč**

Místo pojištění je katastrální území města Lovosice

Pojištěná nebezpečí: all risk

Předmětem pojištění jsou skla, včetně dveřních výplní, výlohy, luxfery, markýzy, světelné a nesvětelné reklamy vč. neonových, umělecké zasklení staveb (např. skleněné mozaiky) apod.

Dále škody na „vnitřních“ sklech – např. zrcadla, vitríny, zasklení nábytku, osvětlovací tělesa, sklokeramické varné plochy apod.

## **G) POJIŠTĚNÍ ELEKTRONIKY**

Pojistná částka – **1.000.000,- Kč** (pojištění na první riziko)

Pojištění se sjednává se spoluúčastí **1.000,- Kč**

Místem pojištění je území České republiky a sousedních států

Pojištěná nebezpečí: all risk

Předmětem pojištění jsou elektronická zařízení pojištěného

– např. přepětí, indukce, zkrat, pád pojištěné věci, chyba obsluhy, nedbalost, nešikovnost, nepozornost apod.

## **E) POJIŠTĚNÍ ODPOVĚDNOSTI**

Sjednaný rozsah pojištění, limity plnění a spoluúčasti pro jednotlivé předměty pojištění jsou uvedeny v následující tabulce

<b>Předmět pojištění</b>	<b>Limit/sublimit plnění (v Kč)</b>	<b>Spoluúčast (v Kč)</b>
Odpovědnost za újmu – obecná odpovědnost měst a obcí v souladu se zákonem 128/2000 Sb. (základní rozsah) včetně pojištění odpovědnosti za újmu všech organizací, jejichž zřizovatelem je město Lovosice	<b>20.000.000,-</b>	<b>1.000,-</b> pro příspěvkové organizace se pro odpovědnost za újmu na zdraví a věcech dětí, žáků a studentů sjednává spoluúčast <b>0,- Kč</b>
Odpovědnost za újmu pro případ povinnosti pojištěného nahradit škodu či újmu vzniklou jinému v souvislosti se samostatnou podnikatelskou činností vykonávanou na základě výpisu z obchodního rejstříku a veřejné části živnostenského rejstříku, platných ke dni počátku pojistné smlouvy		
Odpovědnost za újmu způsobenou v souvislosti s vlastnictvím, držbou, pronájmem nebo jiným oprávněným nakládáním s nemovitostí		
Odpovědnost za újmu způsobenou v souvislosti s vlastnictvím nebo provozem motorového vozidla (pokud nevzniká právo na plnění z POV) + pojištění odpovědnosti za újmu způsobenou výkonem činnosti pracovního stroje		
Odpovědnost za újmu vzniklou mezi jednotlivými pojištěnými (tzv. "křížovou odpovědností") + újmu způsobenou osobě v relevantním vztahu a osobě nebo subjektu, se kterou je majetkově propojen		
Odpovědnost za újmu způsobenou v souvislosti s poskytováním sociálních služeb dle zákona 108/2006 Sb. Odpovědnost za újmu způsobenou v souvislosti s poskytováním zdravotních služeb a poskytování zdravotní péče dle zákona 372/2011 Sb. Odpovědnost za újmu způsobenou v souvislosti s výkonem sociálně-právní ochrany dětí dle zákona 359/1999 Sb.	<b>10.000.000,-</b>	<b>1.000,-</b>
Odpovědnost za újmu způsobenou při výkonu veřejné moci nezákonným rozhodnutím nebo nesprávným úředním postupem, včetně čisté finanční újmy	<b>2.000.000,-</b>	<b>1.000,-</b>

Odpovědnost za újmu způsobenou strážníky městské policie	<b>1.000.000,-</b>	<b>1.000,-</b>
Odpovědnost za újmu způsobenou při organizování sportovní činnosti nebo veškeré přípravě k ní	<b>5.000.000,-</b>	<b>1.000,-</b>
Odpovědnost za čistou finanční újmu (újma způsobená jinak než na zdraví, životě nebo majetku)	<b>2.000.000,-</b>	<b>1.000,-</b>
Odpovědnost za újmu na věcech vnesených a odložených	<b>2.000.000,-</b>	<b>1.000,-</b>
Odpovědnost za újmu na věcech zaměstnanců	<b>200.000,-</b>	<b>0,-</b>
Náhrada nemajetkové újmy způsobené poškozenému neoprávněným zásahem do jeho práva na ochranu osobnosti, pokud tato újma vznikla jinak, než při ublížení na zdraví nebo usmrcení	<b>1.000.000,-</b>	<b>1.000,-</b>
Regresy zdravotních pojišťoven v případě újmy na zdraví způsobené třetím osobám i zaměstnancům	<b>5.000.000,-</b>	<b>1.000,-</b>
Regresy nemocenských dávek v případě újmy na zdraví způsobené třetím osobám i zaměstnancům	<b>2.000.000,-</b>	<b>1.000,-</b>
Odpovědnost za újmu způsobenou poškozením nebo znečištěním životního prostředí	<b>5.000.000,-</b>	<b>1.000,-</b>
Odpovědnost za újmu způsobenou v souvislosti s provozem přístavišť a přístavního mola	<b>1.000.000,-</b>	<b>1.000,-</b>
Pojištění odpovědnosti za újmu způsobenou vadou výrobku nebo vadou vykonané práce, včetně odpovědnosti za újmu způsobenou infekčním onemocněním lidí	<b>1.000.000,-</b>	<b>1.000,-</b>
Odpovědnost za újmu na věcech převzatých a užívaných	<b>1.000.000,-</b>	<b>1.000,-</b>
Odpovědnost za újmu způsobenou starostou, místostarostou, členy rady, členy zastupitelstva, členy v dalších funkcích vyplývajících z členství v zastupitelstvu, členy výborů a členy komisí zřizovaných městem, která byla způsobena Městu Lovosice	<b>5.000.000,-</b>	<b>1.000,-</b>
Odpovědnost za újmu vyplývající z členství pojištěných osob ve statutárních orgánech organizací zřizovaných městem Lovosice	<b>5.000.000,-</b>	<b>1.000,-</b>
Odpovědnost za újmu, kterou je pojištěný jako vlastník pozemní komunikace povinen uhradit z důvodu ručení za splnění povinnosti k náhradě škody za správce této komunikace pouze však v rozsahu, v jakém by vzniklo právo na pojistné plnění v případě, že by pojištěný nepoužil služeb správce a předmětnou škodu či újmu by způsobil sám.	<b>5.000.000,-</b>	<b>1.000,-</b>
Odpovědnost za újmu způsobenou jinému při výkonu veřejné služby dle zák. č. 111/2006 Sb., o pomoci v hmotné nouzi osobou v hmotné nouzi vykonávající veřejnou službu a pro případ právním předpisem stanovené povinnosti pojištěného nahradit škodu či újmu vzniklou osobě vykonávající veřejnou službu	<b>1.000.000,-</b>	<b>1.000,-</b>
Odpovědnost za nemajetkovou újmu způsobenou neoprávněným zásahem pojištěného do práva na ochranu osobnosti, je-li povinnost pojištěného k její náhradě dána pravomocným soudním rozhodnutím a odpovědnost za škody způsobené neoprávněným zásahem do práva na ochranu osobnosti	<b>5.000.000,-</b>	<b>1.000,-</b>

Limitem plnění ze všech pojistných událostí v průběhu jednoho pojistného období je dvojnásobek sjednaného limitu pojistného plnění.

Pojištění se musí vztahovat i na škodní události, jejichž příčina nastala po 27. 10. 2018 (retroaktivní datum).

Pro pojištění odpovědnosti za újmu způsobenou poškozením nebo znečištěním životního prostředí se musí vztahovat pojištění i na skládku odpadů, která je ve vlastnictví města Lovosice, v současné době je skládka zakonzervována.

### **Opční právo:**

Zájemce zřídí smlouvou opční právo ve prospěch zadavatele na poskytování dalších služeb podobného charakteru, tj. na uzavření nebo rozšíření pojištění pro další majetek určený zadavatelem, zejména majetek, který zadavatel nabude za dobu trvání smluvního vztahu s vybraným uchazečem, dále na majetek, který je ke dnešnímu dni ve vlastnictví zadavatele a je pojištěn na základě samostatné pojistné smlouvy a dále na další druhy pojištění týkající se majetku nebo odpovědnosti zadavatele za újmu nebo na případnou potřebu navýšení sjednaných limitů či sublinitů pojistného plnění. Zadavateli bude poskytnuto právo využít opční právo i pro nově nabízené produkty vybraného uchazeče (pojistitele) v oblasti pojištění.

Hodnota dalších služeb poskytovaných na základě využití opčního práva nemůže přesáhnout 30 % předpokládané hodnoty veřejné zakázky za celou dobu trvání opčního práva ani 30 % nabídkové ceny vybraného uchazeče za celou dobu trvání opčního práva. Opční právo takto ujednané bude sjednáno na celou dobu trvání platnosti pojistné smlouvy.

### **Automatické pojištění nového majetku**

Ujednává se, že veškerý nový majetek, který pojištěný nabude v průběhu pojistného období, je automaticky zahrnut do pojištění. Zvýší-li se tím pojistná částka o méně než 15%, nebude pojistitel požadovat doplatek pojistného. Pojištěný je povinen oznámit navýšení pojistných částek, pokud dojde ke zvýšení hodnoty pojištěných věcí v průběhu pojistného období o více než 15%. Pojistitel se zavazuje účtovat dodatečné pojistné vypočtené pojistnou sazbou použitou pro výpočet pojistného uvedeného v pojistné smlouvě.

### **Místo pojištění**

Není-li uvedeno jinak, je místem pojištění majetku území České republiky, a to všechna místa, ke kterým má pojistník nebo jeho založené organizace právo hospodaření. Pokud je jako místo pojištění uvedeno „katastrální území města Lovosice“, vztahuje se pojištění pro všechna místa na území města Lovosic a přilehlých obcí, včetně míst, která pojištěné subjekty oprávněně užívají.

### **Jedna pojistná událost – 72 hodin**

V případě, že dojde v průběhu trvání pojistné smlouvy k pojistné události způsobené následkem živelních nebezpečí, budou za jednu pojistnou událost považovány všechny škodní události resp. série škodních událostí, vzniklé v důsledku jedné příčiny během 72 hodin. Za počátek časové lhůty 72 hodin je považován okamžik, kdy došlo k prvnímu poškození pojištěného majetku ve smyslu sjednaného pojištění. V tomto případě se od celkového pojistného plnění odečítá pouze ta spoluúčast, která je nejvyšší z těchto spoluúčastí, pokud není pro klienta výhodnější odečtení spoluúčastí z jednotlivých předmětných pojištění, jichž se pojistná událost týká.

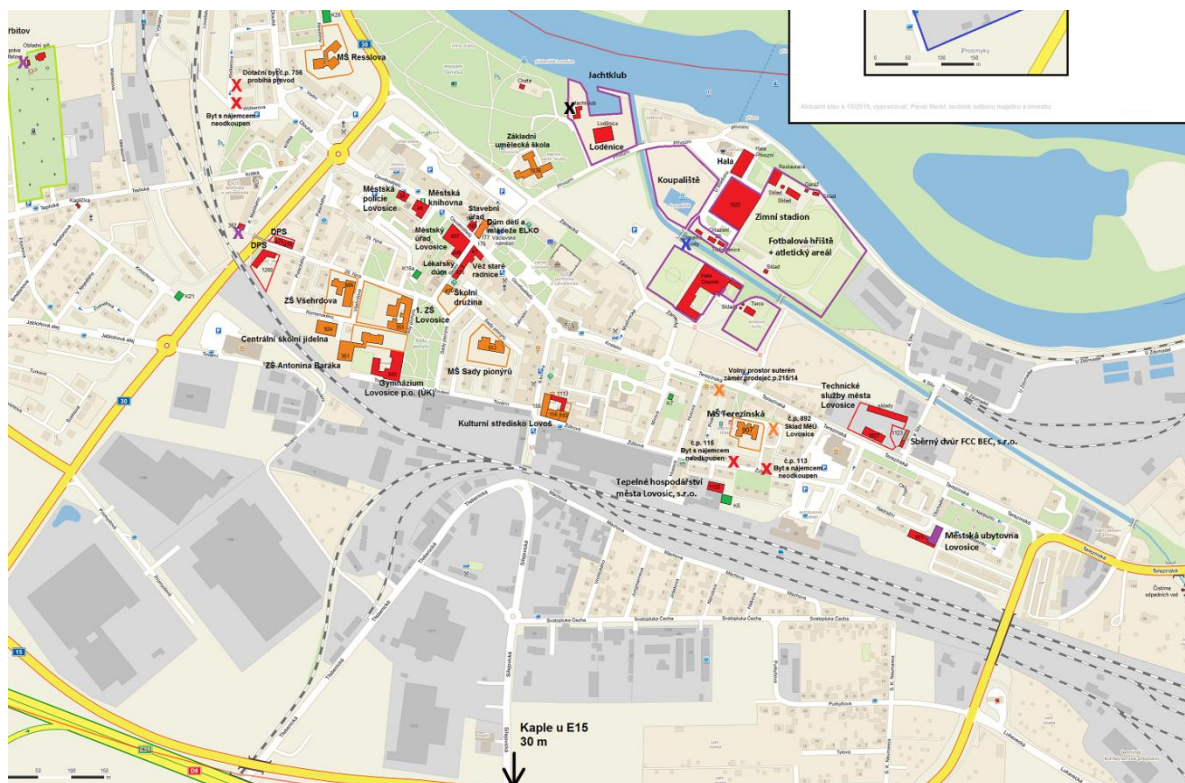
### **Čekací doba**

Ujednává se, že se neuplatní čekací doba.

## Bonifikace a sleva na pojistném

-jsou hodnotícím kritériem a jsou uvedeny v obchodních podmínkách.

## Mapa města Lovosice se zakreslením nemovitostí a prostor ve vlastnictví města



## Příloha č. 1. - Seznam nemovitostí a staveb - Město Lovosice

Č.	Specifikace	Místo pojištění	Poj.částka v Kč
1.	Domy s pečovatelskou službou včetně altánu	Areál na adresách 28. října 474/9 a 475/7	63.546.000,-
2.	Dům s pečovatelskou službou včetně altánu	Areál na adrese 28. října 1200/5	49.149.000,-
3.	Bytový dům s ubytovnou	Nádražní 805/18	78.177.000,-
4.	Kotelna plynová K 06	Žižkova ulice parc. č. 509/2	3.646.000,-
5.	Kotelna plynová K 20	Resslova ulice parc. č. 1010/2	7.912.000,-
6.	Kotelna plynová K 07	Mírová ulice parc. č. 436/4	2.836.000,-
7.	1. ZŠ s tělocvičnou	Areál školy na adrese Sady pionýrů 355/2	191.033.000,-
8.	Družina	Areál na adrese Školní 470/7	14.631.000,-
9.	3. ZŠ Antonína Baráka s tělocvičnou a garáží	Areál školy na adrese Sady pionýrů 361/3	103.998.000,-
10.	4. ZŠ s tělocvičnou a altánem	Areál školy na adrese Všešrdova 686/1	93.391.000,-

11.	Gymnázium s tělocvičnou	Areál školy na adrese Sady pionýrů 600/6	<b>171.907.000,-</b>
12.	Centrální školní jídelna	Areál na adrese Všehrdova 924/3	<b>64.385.000,-</b>
13.	Mateřská školka – Resslova včetně altánu	Areál školky na adrese Resslova 974/1	<b>41.675.000,-</b>
14.	Mateřská školka – Sady pionýrů včetně altánu	Areál školky na adrese Sady pionýrů 912/43	<b>36.868.000,-</b>
15.	Mateřská školka – Tereziánská včetně altánu	Areál školky na adrese Tereziánská 907/42	<b>28.223.000,-</b>
16.	Budova městského úřadu	Areál městského úřadu na adrese Školní 406/4	<b>29.502.000,-</b>
17.	Budova městského úřadu včetně přístřešku	Areál městského úřadu na adrese Školní 407/2	<b>99.175.000,-</b>
18.	Stará radnice s věží a zdravotní středisko	Areál na adrese Školní 41/1	<b>119.232.000,-</b>
19.	Zdravotní středisko	Školní 476/3	<b>46.501.000,-</b>
20.	ZUŠ, ZZS ÚK, RC Mozaika, veřejné toalety	Areál na adresách Přívozní 1036/9 a 1174	<b>53.878.000,-</b>
21.	Budova k pronájmu – DDM Elko, prodejny	Areál na adresách Osvoboditelů 176, Václavské náměstí 177 a 178	<b>43.222.000,-</b>
22.	Budova k pronájmu – prodejna a administrativa (stavební úřad)	Osvoboditelů 109/12	<b>12.110.000,-</b>
23.	Veřejná knihovna, ÚNZ – Pfannschmidtova vila (budova zvláštní historické hodnoty s nadstandardními stavebními úpravami) Okna – barevné vitráže Dveře – vstupní dveře a interiérové dveře s fládovací povrchovou úpravou včetně odlévaného kování, některé dveře se skleněnou výplní s leptanými motivy Fasáda – kamenná a štuková výzdoba v 80% fasády. Interiéry – Kamenná a štuková výzdoba, stropy kazetové s olejomalbou, nástropní malby restaurované Schodiště – kamenité s kovovým zábradlím (restaurovaný originál z roku 1881) Suterén – ošetření lícového cihelného zdiva a kamenných portálů Střecha – břidlicová krytina vyrobena podle původního originálu	Areál na adrese Osvoboditelů 48/55	<b>101.868.000,-</b>
24.	Městská policie včetně kanceláří, ordinace a garáží	Areál na adrese Osvoboditelů 50/59	<b>19.877.000,-</b>
25.	Podchod pod komunikací včetně kovových konstrukcí, skel, krycích a antigrafitových nátěrů, technologie kalového čerpadla a svítidel	U kruhového objezdu na křižovatce ulic Dlouhá a Osvoboditelů, parc. č. 217/5 a 266/11	<b>5.475.000,-</b>
26.	Kulturní středisko – LOVOŠ	Areál na adresách 8. května 155, 156 a 193	<b>116.720.000,-</b>
27.	Bazény kryté vč. vany, kanceláře u haly Chemik a technologie	Areál v Zámecké a Tereziánské ulici parc. č. 974/3,4	<b>80.460.000,-</b>
28.	Hala „Chemik“ - víceúčelová sportovní hala vč. tribuny, VIP salonku, šaten, vzduchotechniky a dalších technologií	Sportovní areál mezi ulicemi Zámecká a Tereziánská – vedle krytého bazénu parc. č. 974/3	<b>81.235.000,-</b>
29.	Víceúčelová sportovní hala vč. sportovního povrchu Conipur	Ulice U Stadionu a Přívozní – za zimním stadionem, parc. č. 980	<b>36.461.000,-</b>
30.	Venkovní koupaliště vč. budovy veřejného vybavení, restaurace a související technologie	Areál koupaliště – ulice U Stadionu parc. č. 987	<b>22.786.000,-</b>
31.	Úpravna vody pro venkovní bazén vč.	Ulice U Stadionu – vedle koupaliště	<b>3.136.000,-</b>

	technologie	parc. č. 976/4	
32.	Zimní stadion vč. související technologie, tribuna a ubytovna	Areál na adrese U Stadionu 1022/2	<b>440.464.000,-</b>
33.	Nemovitost pro York u zimního stadionu vč. technologie York	Ulice U Stadionu – vedle zimního stadionu parc. č. 976/6	<b>10.415.000,-</b>
34.	Elektrorozvodna vč. technologie pro York	Ulice U Stadionu – vedle zimního stadionu	<b>2.968.000,-</b>
35.	Sportovní areál (všechny budovy a stavby – zázemí sportovních oddílů, sklady garáže, šatny, restaurace, ubytovna, buňky apod.) včetně povrchu atletického sektoru a oválu, zavlažovací technologie na dvou fotbalových hřištích, dalšího příslušenství, souvisejících technologií, umělé osvětlení a oplocení sportovního areálu	Venkovní sportovní areál vedle zimního stadionu parc. č. 976/1, 979/2	<b>35.193.000,-</b>
36.	Fotbalové hřiště s umělou trávou 3G, 4 sloupy umělého osvětlení, oplocení a další příslušenství	Areál v Zámecké ulici vedle krytého bazénu parc. č. 976/1	<b>21.120.000,-</b>
37.	Tenisový areál – klubovna, šatny, sklady, přístřešky, vč. kurtů, kryté tribuny a dalšího příslušenství	Sportoviště mezi ulicemi Zámecká a Tereziánská parc. č. 972/3	<b>14.512.000,-</b>
38.	Volejbalový areál – klubovna, šatny, sklady vč. hřišť, tribuny a dalšího příslušenství	Sportoviště mezi ulicemi Zámecká a Tereziánská parc. č. 974/5	<b>11.818.000,-</b>
39.	Areál Yacht Clubu – rodinný dům s klubovnou, sklady, garáž, ČOV a další příslušenství	Areál na adrese Přívozní 1025/5 parc. č. 305/3	<b>6.391.000,-</b>
40.	Areál Yacht Clubu – loděnice 2x	Areál Yacht Clubu v ulici Přívozní p.č.305/1	<b>19.421.000,-</b>
41.	Areál rybářů – chatky vč. oplocení	Lesopark Osmička, parc. č. 303/2,3	<b>1.462.000,-</b>
42.	Areál hřbitova – správa hřbitova, smuteční obřadní síň, kanceláře, garáž apod.	Areál hřbitova – Teplická ulice parc. č. 2213, 2214	<b>10.643.000,-</b>
43.	Kaple panny Marie Einsiedelské s hrobkou	Teplická ulice, parc. č. 2239	<b>650.000,-</b>
44.	Kaple Nejsvětějšího srdce Ježíšova	Siřejovická ulice, parc. č. 2489	<b>1.295.000,-</b>
45.	Kaple sv. Františka Serafinského, Prosmuky	Prosmucká ulice, parc. č. 71	<b>9.594.000,-</b>
46.	Čistírna odpadních vod	Tereziánská ulice – parc. č. 2924/4	<b>1.075.000,-</b>
47.	Areál sběrného dvora – provozní budova, objekt „čištění“, sklady (bez skladu na parcele č. 905/8) sklad PHM, dílny, garáže	Areál na adresách Tereziánská 1123 a 1027/51	<b>34.186.000,-</b>
48.	Fontána s 20 tryskami a technologií (podzemní strojovna- 2 okruhy, 2x čerpadlo s měničem, nádrž na vodu apod.)	Václavské náměstí	<b>4.800.000,-</b>
49.	Prodejní stánek a zastávka autobusů	ulice Osloboditelů - radnice	<b>1.250.000,-</b>
49.	Bytová jednotka 2+1 velikost 69,31 m2	ulice Prokopa Holého 113	<b>1.319.000,-</b>
50.	Bytová jednotka 2+1 velikost 61,42 m2	ulice Žižkova 115	<b>1.168.000,-</b>
51.	Nebytová jednotka-dílna, velikost 17,13 m2	ulice Tereziánská 215	<b>326.000,-</b>
52.	Nebytová jednotka velikost 85,75 m2	ulice Tereziánská 892	<b>1.631.000,-</b>
53.	Nebytová jednotka – pronájem Telefónica ČR a.s., velikost 26,41 m2	ulice Krátká 992/24	<b>503.000,-</b>
54.	Bytový dům (LOVOŠ)	ulice 8. května 1113/17	<b>27.534.000,-</b>
55.	Cyklostezka „Lovosice – bezpečně na kole	Parc. č. 978/3, 879/2, 2953, 869/5, 876/12 a 876/2	<b>1.810.000,-</b>
		<b>celkem</b>	<b>2.484.563.000,-</b>

## Seznam vozidel a pracovních strojů Města Lovosice k poplatku na pojištění

Č.	Vozidlo (stroj)	RZ	VIN	PČ (v tis. Kč)	POV Min. 100/ 100	HAV	Skla (v Kč)	Spoluúčast (v Kč)	Územní rozsah
1.	Škoda Roomster -osobní	5U21710	TMBMD25J495016835	105	Ano	Ano	10.000,-	5% min. 5.000,-	Evropa
2.	Škoda Octavia -osobní	5U04595	TMBJX41U068833610	89	Ano	Ano	10.000,-	5% min. 5.000,-	Evropa
3.	Škoda Octavia -osobní	4U16464	TMBBU41U038700094	75	Ano	Ano	10.000,-	5% min. 5.000,-	Evropa
4.	Škoda Fábria -osobní	4U55090	TMBDY46Y584020683	60	Ano	Ano	10.000,-	5% min. 5.000,-	Evropa
5.	Mercedes -nákladní	1U93993	WDB4051001V202878	1.200	Ano	Ano	20.000,-	5% min. 5.000,-	Evropa
6.	Iveco DAILY -nákladní	1U94171	ZCFC65A0005458676	420	Ano	Ano	15.000,-	5% min. 5.000,-	Evropa
7.	Multikar FUMO -nákladní	3U37710	WMU2M30436W000056	890	Ano	Ano	15.000,-	5% min. 5.000,-	Evropa
8.	Škoda PRAKTIK -osobní	5U54442	TMBTHB5J395026580	89	Ano	Ano	10.000,-	5% min. 5.000,-	Evropa
9.	Multikar -nákladní	5U96690	WMU2M30E49W000219	1.150	Ano	Ano	15.000,-	5% min. 5.000,-	Evropa
10.	Holder -traktor	U011469	202002638	1.610	Ano	Ano	20.000,-	5% min. 5.000,-	Evropa
11.	Fiat Ducato -osobní	3SK2708	ZFA25000001522308	199	Ano	Ano	15.000,-	5% min. 5.000,-	Evropa
12.	Renault D -nákladní	8U96896	VF640J569GB004933	1.770	Ano	Ano	20.000,-	5% min. 5.000,-	Evropa
13.	Škoda Fábria -osobní	8U79151	TMBEN6NJ1GZ121024	289	Ano	Ano	10.000,-	5% min. 5.000,-	Evropa
14.	Hako -úklidové vozidlo	U015656	WHU2X560V7WL00030	1.851	Ano	Ano	15.000,-	5% min. 5.000,-	ČR
15.	Yanmar -traktor	U018871	FJ112019	1.850	Ano	Ano	30.000,-	5% min. 5.000,-	ČR
16.	Pracovní stroj -ET 20 3T	U016878	TPC20170064	646	Ano	Ano	7.000,-	5% min. 5.000,-	ČR
17.	Pracovní stroj -ET 20 3T	U016877	TPC20170065	680	Ano	Ano	7.000,-	5% min. 5.000,-	ČR
18.	Škoda Octavia -Osobní	8U96420	TMBJM7NE2F0240214	323	Ano	Ano	10.000,-	5% min. 5.000,-	Evropa
19.	Škoda Citigo -Osobní	9U37636	TMBZZAAZKD608161	268	Ano	Ano	10.000,-	5% min. 5.000,-	Evropa
20.	Škoda KAROQ -Osobní	9U95051	TMBJR7NU4L2019240	520	Ano	Ano	20.000,-	5% min. 5.000,-	Evropa
21.	Škoda Rapid -Osobní	8U36968	TMBAN6NH1F4022856	198	Ano	Ano	10.000,-	5% min. 5.000,-	Evropa
22.	Ford Transit -Osobní	6U96984	WF0ZXXTTFZBU64842	190	Ano	Ano	15.000,-	5% min. 5.000,-	Evropa
23.	Avant M 750 -Pracovní stroj	U015807	942861939	1.648	Ano	Ano	25.000,-	5% min. 5.000,-	ČR
24.	Piraňa W3600 -trakt. sekačka	bez RZ	954/2017	350	Ano	Ano	-----	5% min. 5.000,-	ČR

- Sjednává se, že u pojištěných výhledových oken bude spoluúčast - 0, - Kč



## Výpis z registru ekonomických subjektů

Naše značka: 7601  
stav ke dni: 22.06.2012

### Identifikace ekonomického subjektu:

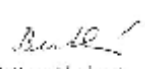
Identifikační číslo (IČO): **00263991**  
Obchodní jméno: **Město Lovosice**  
Jméno fyzické osoby:  
Adresa sídla / místa podnikání: **Školní 2**  
**41030 Lovosice**  
  
Okres: **CZ0423 - Litoměřice**  
Obec s rozšířenou působností: **4206 Lovosice**  
Obec s pověřeným obecním úřadem: **42062 Lovosice**

#### Základní charakteristiky:

První forma: **801 Obec nebo městská část hlavního města Prahy**  
Datum vzniku: **01.07.1973**  
Stav: **1 Subjekt bez omezení v činnosti**  
Datum zániku:  
Činnosti dle CZ-NACE:  
**84110 Všeobecné činnosti veřejné správy**  
**85900 Ostatní činnosti související se zdravotní péčí j. n.**  
**96030 Pohřební a související činnosti**  
**829 Podpůrné činnosti pro podnikání j. n.**  
**522 Vedlejší činnosti v dopravě**

ČSÚ neodpovídá za škodu, která by mohla vzniknout v souvislosti s neohlášením změn místa podnikání právnickými či fyzickými osobami orgánům, které přidělily IČO nebo prodlením při předávání dokladů z rejstříkových soudů a živnostenských úřadů orgánům státní statistiky.

Vyhotovil: **Alena Beutlerová**  
Číslo odboru: **76**  
Telefon: **472 706 176**

  
Krajská správa ČSÚ v Ústí nad Labem  
Špátova 2884/1  
400 11 Ústí nad Labem  
IČ: 00025593

-3-

## Výpis z veřejné části Živnostenského rejstříku

Platnost k 02.06.2021 12:27:25

Název: **Město Lovosice**  
Adresa sídla: **Školní 407/2, 410 02, Lovosice**  
Identifikační číslo osoby: **00263991**  
Statutární orgán nebo jeho členové:  
Jméno a příjmení: **Ing. Milan Dian, Ph.D. (2)**  
Vznik funkce: **29.01.2015**

### Živnostenské oprávnění č. 1

Předmět podnikání: **Výroba, obchod a služby neuvedené v přílohách 1 až 3 živnostenského zákona**  
Obory činnosti: **Vydavatelské činnosti, polygrafická výroba, knihařské a kopírovací práce  
Velkoobchod a maloobchod  
Potrubní a pozemní doprava (vyjma železniční a silniční motorové dopravy)  
Ubytovací služby  
Pronájem a půjčování věcí movitých  
Mimoškolní výchova a vzdělávání, pořádání kurzů, školení, včetně lektorské činnosti  
Provozování kulturních, kulturně-vzdělávacích a zábavních zařízení, pořádání kulturních produkcí, zábav, výstav, veletrhů, přehlídek, prodejních a obdobných akcí  
Poskytování technických služeb  
Poskytování služeb osobního charakteru a pro osobní hygienu**  
Druh živnosti: **Ohlašovací volná**  
Vznik oprávnění: **24.05.2005**  
Doba platnosti oprávnění: **na dobu neurčitou**  
Odpovědný zástupce:  
Jméno a příjmení: **Jan Kulhánek (1)**

### Provozovny k předmětu podnikání číslo

1. **Výroba, obchod a služby neuvedené v přílohách 1 až 3 živnostenského zákona**  
*Obor činnosti: Ubytovací služby*  
Adresa: **Nádražní 805/18, 410 02, Lovosice**  
Identifikační číslo provozovny: **1009585321**  
Zahájení provozování dne: **07.04.2014**  
*Obor činnosti: Velkoobchod a maloobchod*  
Adresa: **Školní 407/2, 410 30, Lovosice**  
Identifikační číslo provozovny: **1001429401**  
Zahájení provozování dne: **13.05.2011**  
*Obor činnosti: Poskytování služeb osobního charakteru a pro osobní hygienu*  
Adresa: **Zámecká 1174, 410 02, Lovosice**  
Identifikační číslo provozovny: **1001429419**  
Zahájení provozování dne: **13.05.2011**

### Seznam zúčastněných osob

Jméno a příjmení: **Jan Kulhánek (1)**  
Datum narození: **01.11.1946**  
Občanství: **Česká republika**  
-----  
Jméno a příjmení: **Ing. Milan Dian, Ph.D. (2)**  
Datum narození: **13.04.1968**

Úřad příslušný podle §71 odst.2 živnostenského zákona: **Městský úřad Lovosice**

Ministerstvo průmyslu a obchodu osvědčuje, že údaje uvedené v tomto výpise jsou k datu platnosti výpisu zapsány v živnostenském rejstříku.

# **Město Lovosice**

## **Riziková zpráva**

květen 2021

Název společnosti:	<b>Město Lovosice</b>
Adresa sídla:	<b>Školní 407/2, 410 02, Lovosice</b>
Identifikační číslo osoby:	<b>00263991</b>
Posuzovaná lokalita:	<b>Město Lovosice</b>
Datum prohlídky:	<b>20. – 22. dubna 2021</b>
Autor:	<b>Zdeněk Šidlo</b>

Cílem této zprávy o riziku je popis a hodnocení rizik v souvislosti s činností klienta na základě rizikové prohlídky. Tato riziková zpráva se zaměřuje na identifikaci, hodnocení a kontrolu potencionálních rizik, které mohou významně ohrozit finanční stabilitu klienta, a to zejména: přírodních rizik (CAT). Tato zpráva slouží výhradně pro potřeby pojištění klienta a je určena osloveným pojistitelům, zajistitelům a klientovi. Zpráva by neměla být pokládána za konečný výčet všech existujících rizik a ani za úplný popis všech uvedených rizik. Vychází z poznatků zjištěných během prohlídky a z poskytnutých informací. Také by tato zpráva neměla být brána v žádném ohledu jako definování nebo vymezení majetku nebo činnosti pojištěného. Zpráva by vždy měla být posuzována ve své celistvosti, jednotlivé věty, odstavce nebo oddíly zprávy by neměly být používány samostatně.

## **Obsah:**

### **1. Úvod**

### **2. Profil rizika**

- 2.1 Obecné informace
- 2.2 Popis lokality
- 2.3 Významné změny

### **3. Analýza rizika**

- 3.1 Popis objektů
- 3.2 Hydrologická charakteristika
- 3.3 Protipovodňová opatření
- 3.4 Přírodní a jiná nebezpečí
- 3.5 Škodní průběh

### **4. Závěr**

### **5. Přílohy**

- 5.1 Mapy, Seznam nemovitostí města, Harmonogram prací PPO Lovosicko při povodni
- 5.2 Fotodokumentace

### **6. Použité zdroje**

## 1. Úvod

Hlavním cílem této rizikové zprávy je popsat historii, zásadní změny a současný stav (opatření) v souvislosti s povodněmi, které zasáhlo město Lovosice v roce 2002 a následně v roce 2013.

Tato zpráva vznikla na základě vlastní fyzické prohlídky města Lovosice a podkladech, které poskytlo vedení města. K vytvoření rizikové zprávy byly použity interní materiály a v neposlední řadě informace dostupné z internetu viz kapitola použité zdroje.

## 2. Profil rizika

### 2.1 Obecné informace

<b>Název společnosti:</b>	Výkon státní správy, provoz základních a mateřských škol, sportovních a kulturních zařízení. Pronájem bytových, nebytových prostor a další.
<b>NACE-CZ:</b>	84110: Všeobecné činnosti veřejné správy (zdroj)
<b>SIC kód:</b>	9111: Město (zdroj)
<b>Web společnosti:</b>	<a href="http://www.meulovo.cz">http://www.meulovo.cz</a>

#### **Historie:**

První zmínka o Lovosicích pochází již z roku 1143. Po druhé světové válce proběhl odsun německého obyvatelstva a do města se vrátili uprchnuvší Češi a stejně jako ve zbytku Sudet se do Lovosic přistěhovali noví lidé z Československa a východní Evropy. Výstavbou překladiště uhlí na Labi (pro elektrárny – hlavně Chvaletice) zanikla obec Prosmuky, jejíž katastrální území připadlo Lovosicím. Město se rychle rozvíjelo a stalo se průmyslovým a dopravním centrem. V roce 1950 žilo v Lovosicích 5233 lidí, v roce 1984 již 11 270. V roce 1999 měly Lovosice 9 521 obyvatel, k 1. lednu 2012 zde žilo 8 948 obyvatel. V současné době žije v Lovosicích 8 715 obyvatel.

### 2.2 Popis lokality

**Lokalita:** Město Lovosice

#### **Poloha/umístění:**

Město Lovosice se nachází v Ústeckém kraji, ve vzdálenosti cca 2 km od páteřní silniční komunikace E55 (D8), spojující Hlavní město Praha se severočeským regionem a Německem. Ve městě žije 8 715 obyvatel. V rámci územněsprávního členění náleží město do Ústeckého kraje. Městem prochází mezinárodní železniční spojení, trať spojující Rakousko, Českou republiku a Německo.

Město je známé svojí protáhlou dispozicí, je situováno na levém břehu řeky Labe (říční kilometr cca 785 – 787) v rovinatém terénu na úpatí Českého středohoří. Charakterem se jedná o průmyslové město a důležitou dopravní křižovatku.

**Adresa:** Školní 407/2, 410 30, Lovosice

**Nadmořská výška:** MěÚ leží ve výšce cca 152 m.n.m., přívoz přes řeku Labe pak ve výšce cca 142 m.n.m.

**GPS:** 50°30'54.069''N, 14°3'2.954''E (<http://mapy.cz/s/1DwNd>)

**Plocha:** Katastrální výměra je cca 11,89 km<sup>2</sup>



## 2.3 Významné změny

Níže jsou uvedeny změny a investice, které byly provedeny po povodních a přispěly ke zlepšení současného stavu, zejména zmenšení finančních škod v případě povodní/záplav v budoucnu.

- Byly provedeny studie za účelem vybudování protipovodňových opatření některých ohrožených budov (ZUŠ),
- V roce 2009 byla dokončena investice Protipovodňová ochrana obce Lukavec a východní části průtoku Lovosice. Zkapacitněním koryta Modly v intravilánu obce Lukavec došlo ke zvýšení hodnoty průtoku z Q1 na průtok Q5, zvýšením průtočností koryta byla zvýšena ochrana obyvatel, jejich majetku a majetku obce. Po realizaci navrhované úpravy koryta došlo také ke snížení rizika zaplavení chemického podniku Lovochemie, trati ČD Praha – Děčín a dálničního přivaděče k D8 Praha – Teplice. Kromě protipovodňové ochrany bylo též cílem odstranění problému nadměrného zanášení koryta Modly a tím snížení značných nákladů na údržbu. Akce byla zajištěna v souladu s koncepcí protipovodňové ochrany Ústeckého kraje a měla významný efekt z hlediska protipovodňové ochrany,
- V roce 2016 byly dokončeny rekonstrukce celkem 7 lávek a mostů přes řeku Modlu, a tím došlo ke zlepšení jejich vlastností a vybavení. Obrázek v příloze. Celková investice 16,3 mil. Kč,
- Po povodních v roce 2013 proběhly rekonstrukce všech zasažených objektů (Zimní stadion, plavecký bazén-Hala Chemik, koupaliště, tenisové kurty, fotbalové hřiště a další),
- Koupaliště bylo opraveno (nové povrchy) včetně přípoje na zemní vrt na vodu.

### **3. Analýza rizika**

#### **3.1 Popis objektů**

Celkem je v aktuálním seznamu nemovitostí a staveb – Města Lovosice **55** objektů, resp. položek, přičemž se jedná o budovy a haly, technologie (např. trafostanice,...) a dále sportoviště.

##### **Hlavní objekty s největší koncentrací majetku:**

- Zimní stadion, ubytovna a tribuny, vč. technologie
- 1. ZŠ s tělocvičnou
- Gymnázium s tělocvičnou
- Stará radnice s věží a zdravotní středisko
- Kulturní středisko LOVOŠ
- 3. ZŠ Antonína Baráka v tělocvičnou a garáží
- Veřejná knihovna – Pfannschmidtova vila (budova zvláštní historické hodnoty)
- Budova MÚ
- 4. ZŠ s tělocvičnou
- Bytový dům s ubytovnou
- Hala Chemik vč. technologie
- Bazény kryté vč. vany + kanceláře u haly Chemik, vč. technologie
- Centrální jídelna
- Budova ZUŠ (ZZS ÚK, RC Mozaika, veřejné toalety)
- Zdravotní středisko
- Bytový dům (dům s pečovatelskou službou)
- DM ELKO
- Mateřské školky
- Hala „Přívozní“
- 2x bytový dům (domy s pečovatelskou službou)
- Bazén venkovní vč. technologie
- Sběrný dvůr (čištění)
- Školní družina
- Yacht Club – Loděnice (2x)
- A další (viz seznam nemovitostí a staveb - přílohy)

Objekty jsou průběžně udržovány v provozuschopném stavu. Po povodních byly zasažené objekty zrekonstruovány.

#### **3.2 Hydrologická charakteristika**

Správní území města spadá celé do povodí Labe od Ohře po Bílinu. Páteřním tokem území je jednoznačně řeka Labe. Labe od soutoku s Vltavou, má ráz nížinného toku v kotlinách České tabule, protéká Mělnickou a Litoměřickou kotlinou, spád má 0,5 %. Pod Lovosicemi protéká Labe hlubokým údolím v Českém středohoří. Území se vyznačuje plochým akumulacním povrchem údolních niv a nízkých říčních teras a přesypů. Dalším významným tokem je Modla. Modla, dříve též Hostinná, je levostranný přítok Labe v okrese Litoměřice. Délka toku činí 27,2 km. Plocha povodí měří 94,5 km<sup>2</sup>. Modla pramení na východním úbočí hory Hradištiny v nadmořské výšce cca 640 m, asi 2 km západně



od vsi Lhota v Českém středohoří nad městečkem Třeбенice. Ústí v Lovosicích zleva do Labe v nadmořské výšce 140 m.

Postupové doby na Modle jsou vzhledem k délce toku velmi rychlé a zvláště v případě přívalových srážek mohou dosáhnout pouze několik hodin. Postupovou dobou se rozumí čas, za který průtok z horního profilu dotече do dolního profilu.

#### Přehled postupových dob na tocích

Tok (ř. km)	Úsek	Délka úseku (km)	Postupová doba (hod)	Rychlost (km/h)
Labe 836,5 - 765	Mělník – Ústí n. Labem	71,5	10 - 26	max: 7,2 min: 2,8
Ohře	Louny -Děčín	108	22 – 29	max: 4,9 min: 3,7
Ohře	Louny – Ústí n. Labem	81	19 – 23	max: 4,3 min: 3,5
Ohře	VD Nechanice – ústí	103	20 - 43	max: 5,2 min: 2,4

#### Základní hydrologické údaje na hlavních vodních tocích

Vodní tok název	Profil název	Průtok Qa (m/s)	N – leté průtoky (m3/s)						
			1	2	5	10	20	50	100
Labe	Pod Vltavou	251	1080	1490	2060	2520	2990	3640	4150
Labe	Pod Ohří	292	1230	1640	2210	2670	3410	3780	4290
Vltava	Ústí do Labe	151	875	1240	1800	2270	2770	3490	4080
Ohře	Ústí do Labe	38	292	391	531	644	761	922	1050

#### Základní hydrologické údaje v profilech se stupni povodňové aktivity

Vodní tok název	Profil název	Průtok Qa (m/s)	N – leté průtoky (m3/s)						
			1	2	5	10	20	50	100
Labe	Mělník	251,0	1080	1490	2060	2520	2990	3640	4150
Labe	Ústí nad Labem	293,0	1240	1650	2220	2670	3140	3780	4290
Ohře	Louny	36,300	251	339	466	568	674	823	942

Povodně vyskytující se na území Lovosic jsou v převážné většině spojeny s hydro-meteorologickou situací v území. Horní tok Ohře je významnou měrou ovlivňován hydrometeorologickou situací v Bavorsku, méně často měli v minulosti vliv na vznik povodní ledové jevy. Historicky největší povodeň zažily Lovosice teprve nedávno v **srpnu 2002**. Povodeň na dolním Labi v **srpnu 2002** překonala dosaženými vodními stavy povodně v **březnu 1945**, kdy byl nejvyšší stav v Mělníce 923 cm a v Ústí nad Labem stanoven kulminační průtok 5450 m<sup>3</sup>/s, to znamená cca o 250 m<sup>3</sup>/s vyšší než se uvádí v **srpnu 2002**. Vyšší průtok potvrzují i značena skále pod zámekem v Děčíně, kde hladina zaznamenaná v **r. 1845** je o 31 cm výše než při povodni v **r. 2002**. Dosažení vyššího vodního stavu v profilu Ústí nad Labem pravděpodobně způsobil negativní vliv zástavby. Povodeň v **srpnu 2002** svými parametry výrazně překonala změřenou největší letní povodeň, která proběhla v **září 1890** (Mělník 880 cm / 4300 m<sup>3</sup>/s, Ústí nad Labem 920 cm) a **březnu 1920** (Mělník 678 cm, Ústí nad Labem 786 cm). Ve 20 století byly největší povodně v jeho 1. polovině: **leden 1920** (Mělník 754 cm, Ústí nad Labem 920 cm) a **březen 1926** (Mělník 678 cm, Ústí nad Labem 786 cm). Koncem století byly na dolním Labi největší povodně v **červenci 1981** (Mělník 646 cm, Ústí nad Labem 748 cm) a v **březnu 1988** (Mělník 612 cm, Ústí nad Labem 757 cm).

Stanovené záplavové území **Q 100** zasahuje v rámci území města Lovosice velkou část zastavěného území města, jednak značnou rozlohu centrální části města kolem ulice Terežinská, Osvoboditelů,

Kostelní a Zámecká, a to včetně všech návazných rozvojových ploch v rámci nové průmyslové zóny jižně a východně od areálu Lovochemie, a.s.

**Lovochemie, a.s. má vybudovanou protipovodňovou ochranu viz obrázek:**



### 3.3 Protipovodňová opatření

ÚP Lovosice vymezuje protipovodňová opatření celého výrobního areálu Lovochemie, a.s. včetně návazné navrhované průmyslové zóny jako veřejně prospěšnou stavbu pro ochranu území s největším potencialem rizikem poškození životního prostředí únikem škodlivých látek nejen do vody, ale také do ovzduší, v případě povodně.

Na základě jednání pracovní skupiny řídicího výboru PPO dne 16. 1. 2007 bylo rozhodnuto o vypuštění protipovodňové ochrany části Lovosice – město (pod zámekem), z celkové koncepce protipovodňové ochrany města Lovosice. V rámci stanoveného záplavového území Q100, pro které není na území města navržena protipovodňová ochrana, se v současné době nachází stávající zastavěné severně od ulice Tereziánská, Kostelní, Osvoboditelů a při ulici Zámecká, území smíšené obytné využití kromě bydlení pro nejrůznější městské obslužné funkce a občanskou vybavenost veřejnou i komerční.

V dohodě se státními podniky Povodí Labe s.p. a Povodí Ohře s.p. Rada Ústeckého kraje v roce 2006 rozhodla o přípravě prioritních protipovodňových opatření na ochranu měst a obcí v Ústeckém kraji na vodním toku Labe a Ohře a o podpoře pro navrhovatele, kteří si připravují protipovodňová opatření sami, případně s podporou s Fondem vodního hospodářství Ústeckého kraje. Cílem bylo zahrnutí protipovodňových opatření do Programu Ministerstva zemědělství ČR ISPROFIN č. 129120 (dále jen Program 129120), který předpokládá financování až 95% nákladů z prostředků Programu.

Kraj po povodních v letech 2002 a 2006 tímto způsobem podporoval přípravu protipovodňových staveb, které by bez finančního příspěví kraje, zejména v malých obcích a menších městech, byly jen stěží připraveny k financování z podpůrných programů Ministerstva zemědělství. Ústecký kraj nebyl přímým investorem žádných protipovodňových opatření, investorem byly buď podniky povodí, nebo obce a města. Úkolem kraje bylo koordinovat přípravu protipovodňové ochrany tak, aby její realizace byla smysluplná, nebyla zdrojem konfliktů v lokalitách v nižších úsecích toků a byla financovatelná z Programu 129120.

Problematika ochrany Lovosicka se dostala do popředí zájmu po katastrofální povodni v roce 2002. Koncepce technického řešení protipovodňové ochrany vycházela s předcházející studie „Technické řešení protipovodňových opatření na Q20 a Q100 řeky Labe“ a studie proveditelnosti PPO Lovosicko a Komplexní studie protipovodňové ochrany Ústeckého kraje.

**Protipovodňové opatření Lovosicko sestávalo z několika dílčích částí, přičemž Lovosic se týkaly následující:**

- **Lovosice – město (Pod Zámkem)** – Povodní Q100 jsou zaplavovány sportoviště podél Modly (atletický areál, ZS, plavecký areál, tenisový areál, jachtařský klub, fotbalové hřiště) a části obytných domů v ulici Tereziánská,
- **Lovosice průmyslová část – areál Lovochemie**, Prosmky a rozvojové plochy pro průmyslovou zónu mezi Modlou a silnicí I/15 u Lukavce.

Hlavním kritériem pro zařazení připravovaného PPO byla jeho ekonomická efektivnost. V souladu s Programem 129120 bylo nutné připravovaná protipovodňová opatření nechat posoudit strategickým expertem Ministerstva zemědělství. Z tohoto posouzení vyplynulo, že výsledná poměrová efektivnost je na hranici pro zařazení do uvedeného programu. Jedním z dalších ohrožujících faktorů pro zařazení do programu, byl negativní postoj a vysoké nároky ze strany SŽDC týkající se zejména zajištění a garantování stability železničního tělesa při využití jako hráze. Z těchto důvodů byly části PPO týkající se obcí Žalhostice a Velké Žernoseky z celku vyřazeny. Rovněž tak z důvodu nízké poměrové efektivnosti a negativního vyjádření Povodí Labe s.p., se kterým byl starosta na jednání řídicího výboru v lednu 2007 seznámen, bylo u lokality „Pod Zámkem“ upuštěno od záměru ji chránit. Dále byla městem Lovosice provedena studie protipovodňové ochrany jednotlivých objektů ve vlastnictví města. Jednalo se např. o ZUŠ, kdy hodnota majetku je cca 50 mil. Kč a plánovaná investice do PPO by byla 40 mil. Kč. V souvislosti s povodní v r. 2013, kdy byla škoda na této budově cca 2,2 mil. Kč, dospělo město k závěru, že PPO je neekonomické.

Na obrázku je znázorněno procentuální rozdělení městského majetku v rámci Q100. Z dostupných podkladů bylo zjištěno, že cca 40% majetku se nachází v záplavovém území a 60% mimo něj. Na obrázku je hranice Q100 ve zjednodušené (ručně naperlené) a pouze orientační podobě.



Uvedených 40% sestává zejména ze sportovních areálů. Největší škody nastaly na nemovitém majetku zimního stadionu, bazénu, sportovních halách a venkovních sportovištích a plochách. Na movitém majetku došlo k minimálním škodám. Zaměstnanci odpovědní za evakuaci v případě povodní přemístili většinu majetku na bezpečná místa.

**V rámci Povodňového plánu Lovosice jsou zpracovány Evakuační plány budov, zejména EVAKUAČNÍ PLÁN pro objekty tělovýchovných zařízení ASK v případě hrozící povodně.**

**V případě zimního stadionu se zabezpečuje zejména:**

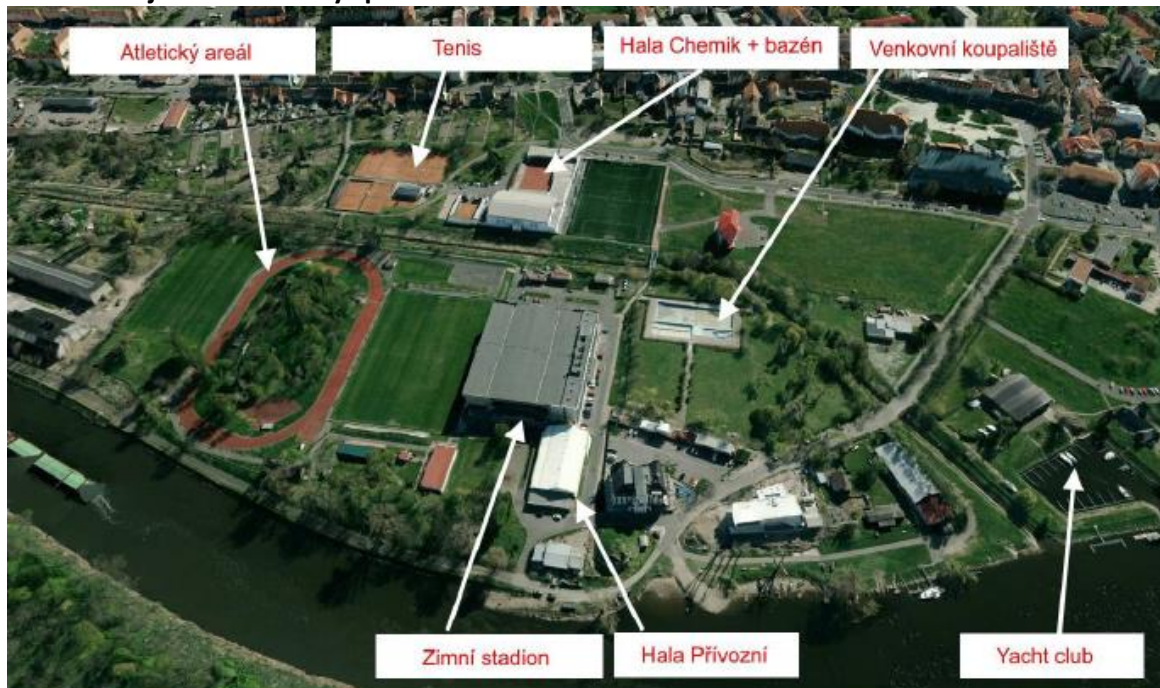
- úklid a odvoz materiálu nad předpokládanou výšku hladiny
- odvoz techniky (sekačky, rolby apod.) na smluvní místo mimo zátopové území
- úklid a odvoz sportovního vybavení (výzbroj, výstroj) ze šaten
- vystěhování vybavení dílen
- vysazení a úklid dveří do vyšších pater stadionu
- vystěhování nábytku do vyšších pater stadionu
- zabezpečení elektrorozvodny a elektrorozvaděče
- demontáž dle možností části zařízení z objektu „Řídicí jednotky chlazení“, zajištění stavby evakuační lávky a schodů do 1. patra vchodu do zimního stadionu
- zabezpečení evakuace z ubytovny a bytů
- zajištění ostrahy objektu.

**V případě plaveckého bazénu se provádí:**

- napuštění bazénů – případně se zajišťuje otevření vypouštěcího zařízení
- zajištění plaveckých drah
- úklid sportovního vybavení do vyšších pater
- nechávají se zavodněné filtry
- zajištění odvozu chemických přípravků pro úpravu vody
- zajištění a odvoz cenného elektrozařízení z objektu
- mobilní zařizovací předměty se přemísťují do vyšších pater objektu.

**U ostatních ohrožených objektů probíhají evakuační postupy obdobně v závislosti na charakteru budov a jejich využití. Harmonogram prací a úkolů je uveden v příloze.**

Na obrázku jsou znázorněny sportoviště města Lovosice

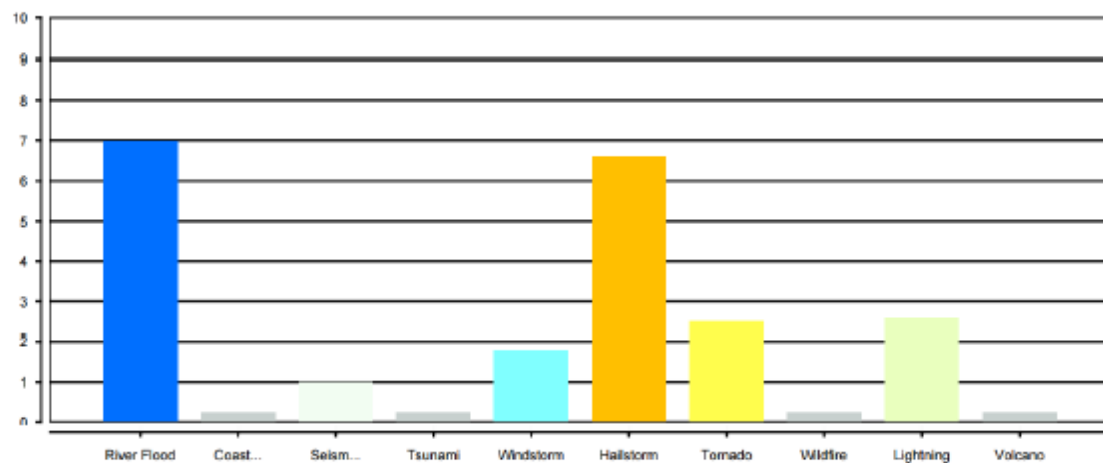


### 3.4 Přírodní a jiná nebezpečí

Míra globálního nebezpečí podle Swiss Re (měřítko 1 – 10)

#### Lokalita – Město Lovosice

Shrnutí  
Cat/Net



## Zemětřesení

*Riziko velmi malé*

Pseudo Spectral Acceleration [g]

- Extreme (1.82-20)
- Very High (1.22-1.82)
- Very High (0.82-1.22)
- High (0.61-0.82)
- High (0.41-0.61)
- Significant (0.27-0.41)
- Moderate (0.18-0.27)
- Low (0.14-0.18)
- Low (0.09-0.14)
- Very Low (0.06-0.09)

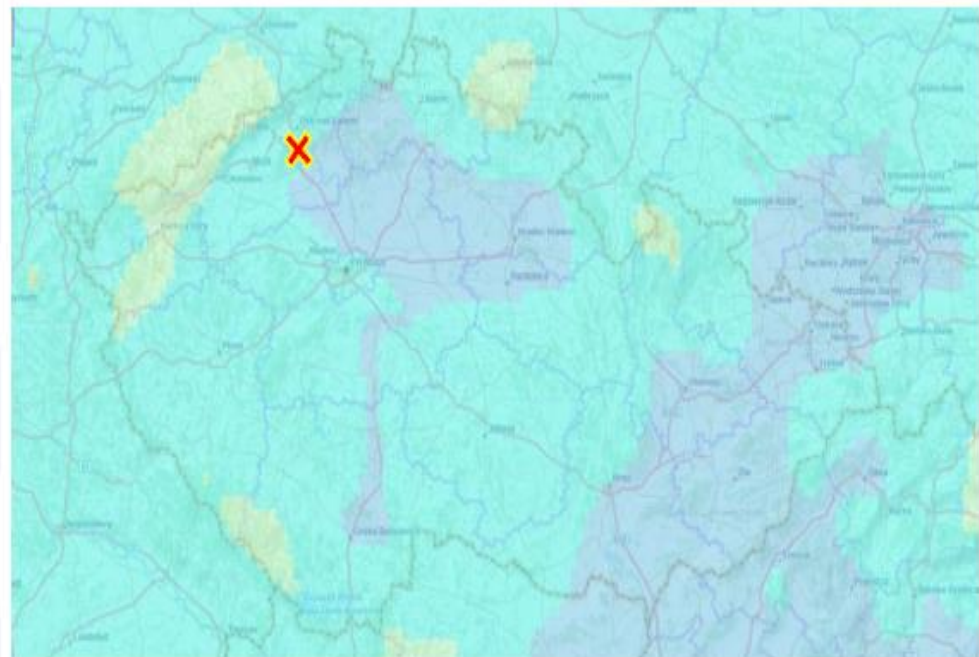


## Vichřice

*Riziko střední*

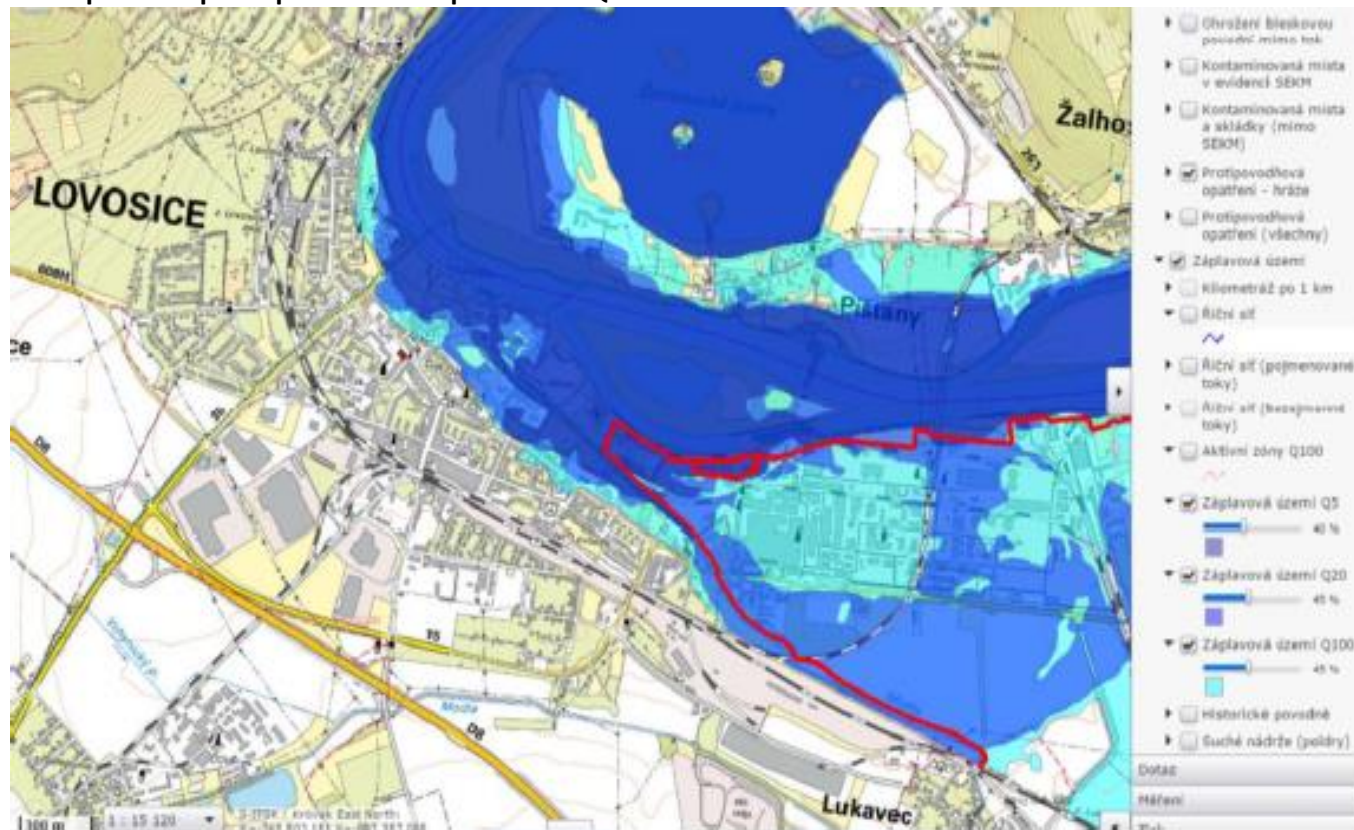
50 Year Peak Gust Range [m/s]

- Extreme (>70 m/s)
- Very High (60-70 m/s)
- High (50-60 m/s)
- Significant (40-50 m/s)
- Moderate (35-40 m/s)
- Moderate (30-35 m/s)
- Low (25-30 m/s)
- Low (20-25 m/s)
- Very Low (<20 m/s)



## Lokalita – Město Lovosice

### Riziko povodně podle povodňového plánu ČR – Q100



**Historické povodně:** riziko **vysoké** katastr obce byl zasažen povodní v roce 2002, 2006 a v roce 2013

**Protipovodňová opatření:** pouze systém PPO areálu podniku Lovochemie, a.s.

**Krupobití:** riziko **střední** (0,2 – 0,4) dní za rok (kroupy do 2 cm) na 2500 km<sup>2</sup>

**Úder blesku:** riziko **nízké** (1 – 3 údery) na km<sup>2</sup> za rok

**Ostatní:** např. tíha sněhu, sesuv půdy rizika **nízká** (minimální) nejedná se o horskou oblast.

### 3.5 Škodní průběh

Škodní průběh od roku 1990 do roku 2021:

- **1991** - 72.206.610,- Kč
- **2002** - 71.219.781,- Kč
- **2006** - 2.330.713,- Kč
- **2011** - 1.163.490,- Kč
- **2013** - 73.011.066,- Kč

Datum vzniku škody	Popis události, příčina, opatření po škodě	Plnění vč. rezerv
8/2002	Povodeň Q2002 (více jak stoletá Q100-200)	cca 71,22 mil. Kč
4/2006	Povodeň Q5-10 (vyhlášen 3.SPA)	cca 2,33 mil. Kč
6/2013	Povodeň menší jak ve 2002 tj. Q50. Škody byly zejména na nemovitém majetku. Movitý majetek (zařízení budov, nábytek, odmontovatelné technologie), byl odvezen mimo zasažené území. Některé objekty byly řízeně zatopeny čistou vodou (bazén). Tím došlo ke zmenšení následných škod způsobených znečištěnou vodou a blátem. Na základě zkušeností a znalostí z roku 2002 a v souladu s evakuačními plány byl průběh resp. škody na majetku města Lovosice příznivější. Po povodni došlo k rekonstrukci všech budov. V některých případech byly použity omyvatelné nátěry. V hale Přívozní došlo k instalaci speciálního umělého povrchu.	cca 73 mil. Kč

#### Z aktuální pojistné smlouvy:

**1. Pojistný rok (27.10.2018 – 26.10.2019): celkové škody (vč. rezerv) 627.192, - Kč**

Největší škody:

- 375.863,- Kč (vichřice)
- 72.208,- Kč (vichřice)
- 17.032,- Kč (vodovodní škoda)
- 15.233,- Kč (poškození mola)

Ostatní škody v celkové výši 148 tis. Kč (většinou zranění žáků)

**2. Pojistný rok (27.10.2019 – 26.10.2020): celkové škody (vč. rezerv) 1.112.701, - Kč**

Největší škody:

- 474.886,- Kč (Yacht Club)
- 195.586,- Kč (vodovodní škoda)
- 134.370,- Kč (vodovodní škoda)
- 91.647,- Kč (vandalismus)

Ostatní škody v celkové výši 216.212,- Kč (zranění žáků a drobné majetkové škody)

**3. Pojistný rok (27.10.2020 – 2.6.2021): celkové škody (vč. rezerv) 12.546, - Kč**

Jedná se o drobné škody

Za období od **27.10.2018** do **2.6.2021** je celkový škodní průběh **1.752.439, - Kč**



## 4. Závěr

I přes veškeré historické povodně má vedení města stále zájem, co nejlépe ochránit město Lovosice před možnými povodněmi v budoucnu. Celá problematika výstavby protipovodňového opatření je složitější a to proto, že je zde nutný souhlas všech zainteresovaných stran (Povodí Labe, Ústecký kraj, soukromé subjekty) a s tím spojené problémy, například majetkové.

Město neustále aktualizuje evakuační postupy a plány a má akceschopnou povodňovou komisi. Je tedy schopné prostřednictvím pověřených osob včas reagovat a následně evakuovat majetek na určená bezpečná místa.

V rámci lokálního PPO byly provedeny studie za účelem ochrany jednotlivých nemovitostí, to se ale ukázalo jako neekonomické (viz popis v textu výše). Je však nutné uvést fakt, že škody, které vznikly na jednotlivých budovách, byly v průměru do 10% z hodnoty nemovitosti, resp. z hodnoty pojistné částky pro konkrétní budovu.

Pokud se městu podaří projekt rekonstrukce ZS s přemístěním technologie do vyšších pater, lze očekávat i nižší škody. Stejně tomu bude i v případě, že dojde i k obdobným rekonstrukcím ostatních rizikových budov. Jak již bylo uvedeno, z celého pojištěného městského majetku se nachází max. 40% v záplavových oblastech.

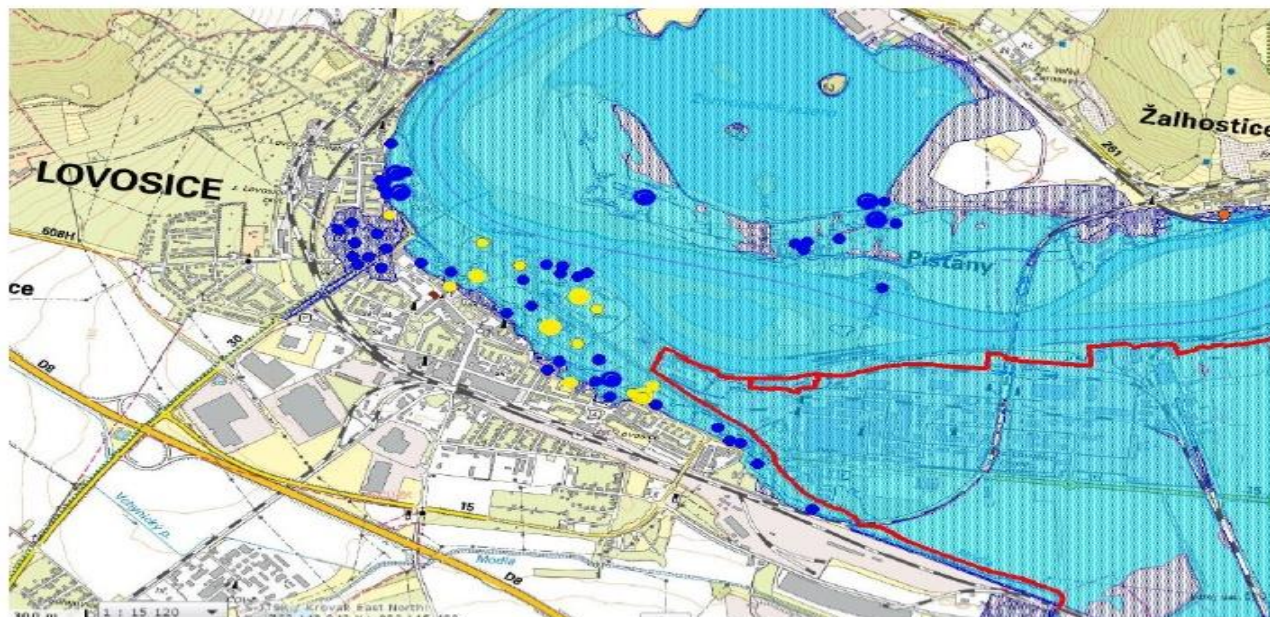
## 5. Přílohy

### 5.1 Mapy, Seznam nemovitostí města, Harmonogram prací PPO Lovosicko při povodni

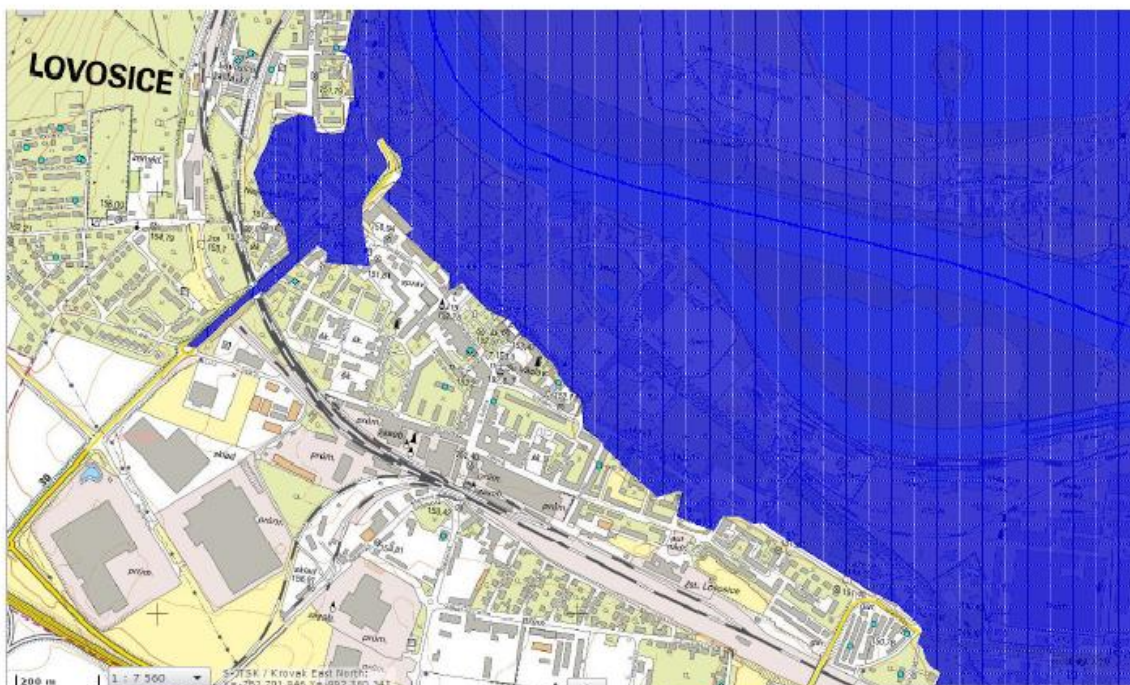
#### Mosty a lávky po rekonstrukci v roce 2016



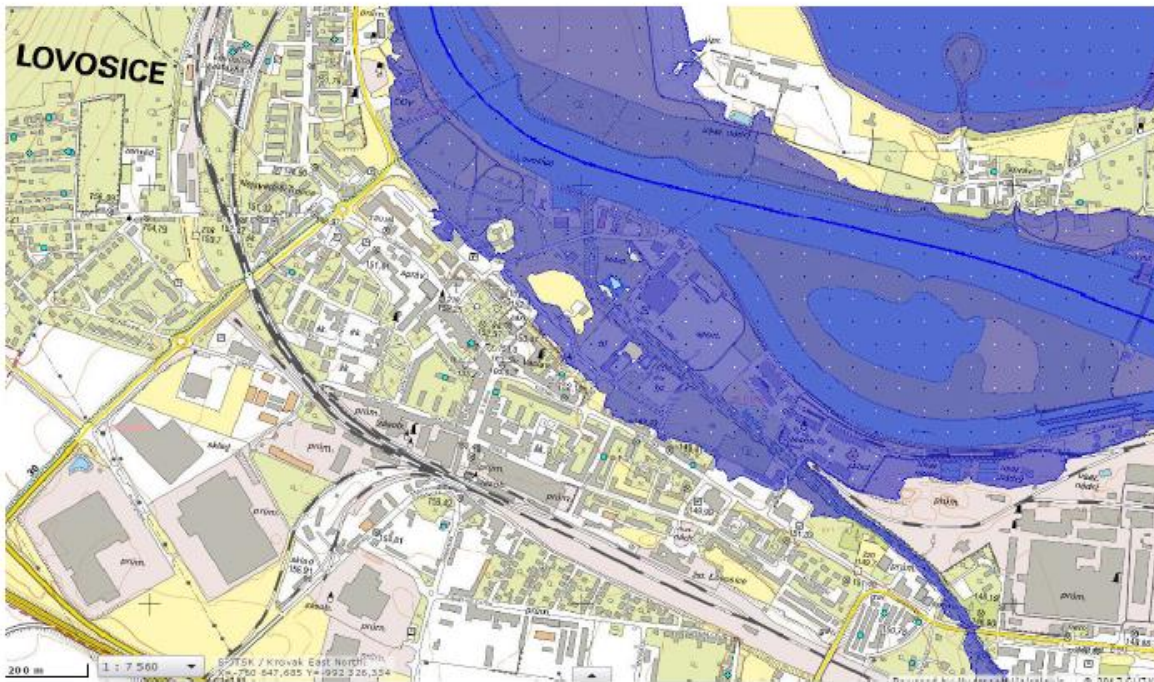
**Ohrožené objekty dle povodňového plánu ČR (žluté jsou objekty města Lovosice),  
červená linie je PPO firmy Lovochemie, a.s.**



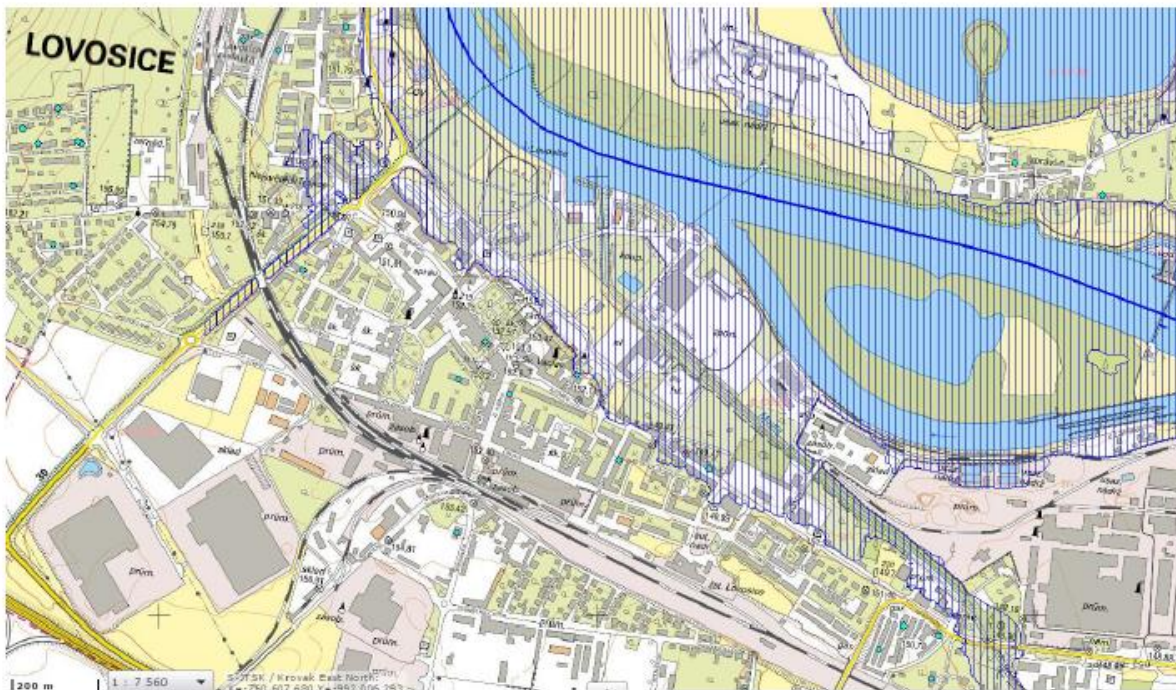
**Historická povodeň v roce 2002 (dle dPP ČR)**



**Historická povodeň v roce 2006 (dle dPP ČR)**



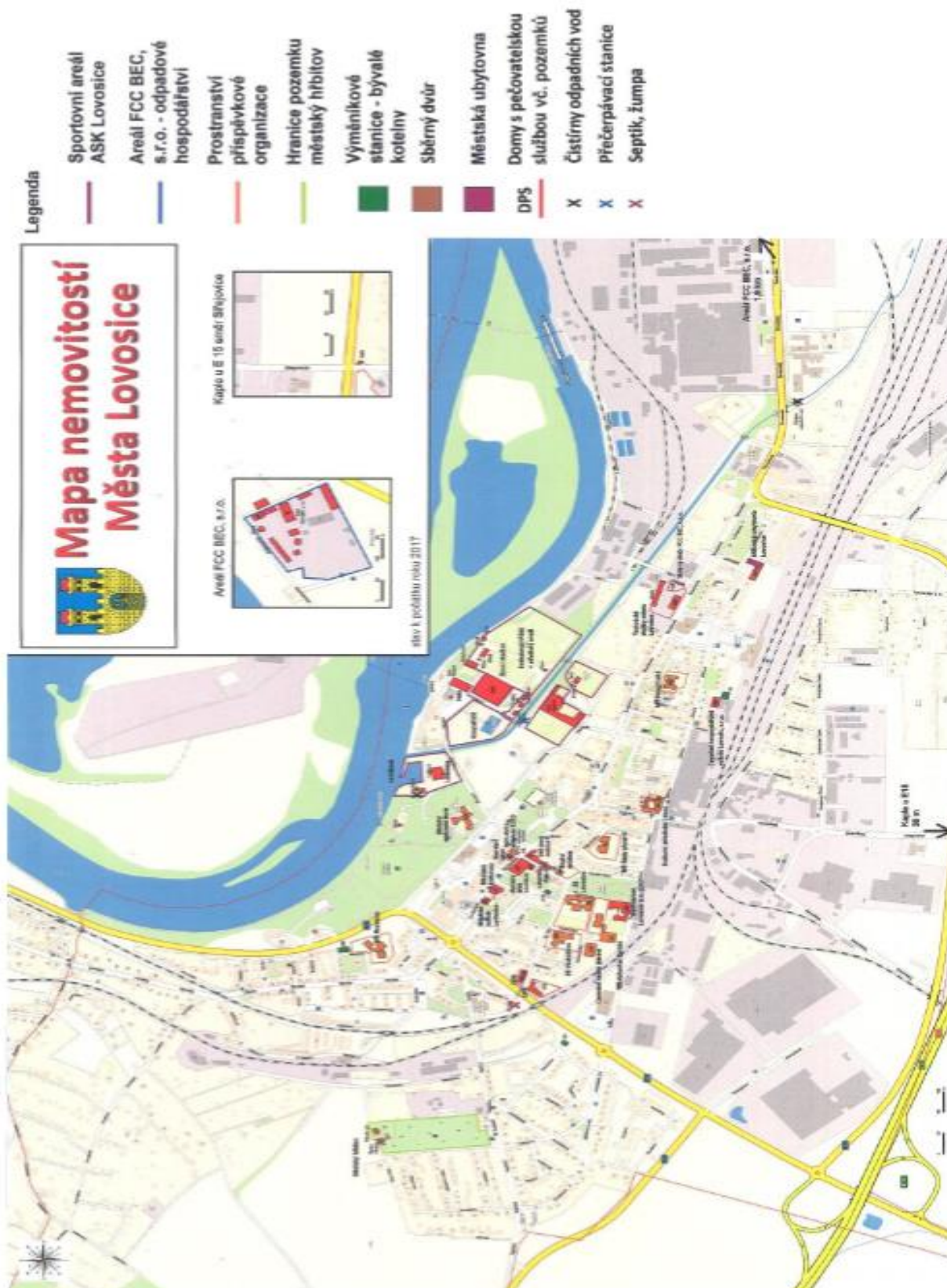
**Historická povodeň v roce 2013 (dle dPP ČR)**



## Seznam nemovitostí a staveb - Město Lovosice

č.	Specifikace	Místo pojištění	Poj.částka v Kč
1.	Domy s pečovatelskou službou včetně altánu	Areál na adresách 28. října 474/9 a 475/7	63.546.000,-
2.	Dům s pečovatelskou službou včetně altánu	Areál na adrese 28. října 1200/5	49.149.000,-
3.	Bytový dům s ubytovnou	Nádražní 805/18	78.177.000,-
4.	Kotelna plynová K 06	Žižkova ulice parc. č. 509/2	3.646.000,-
5.	Kotelna plynová K 20	Resslova ulice parc. č. 1010/2	7.912.000,-
6.	Kotelna plynová K 07	Mírová ulice parc. č. 436/4	2.836.000,-
7.	1. ZŠ s tělocvičnou	Areál školy na adrese Sady pionýrů 355/2	191.033.000,-
8.	Družina	Areál na adrese Školní 470/7	14.631.000,-
9.	3. ZŠ Antonína Baráka s tělocvičnou a garáží	Areál školy na adrese Sady pionýrů 361/3	103.998.000,-
10.	4. ZŠ s tělocvičnou a altánem	Areál školy na adrese Všešrdova 686/1	93.391.000,-
11.	Gymnázium s tělocvičnou	Areál školy na adrese Sady pionýrů 600/6	171.907.000,-
12.	Centrální školní jídelna	Areál na adrese Všešrdova 924/3	64.385.000,-
13.	Mateřská školka – Resslova včetně altánu	Areál školky na adrese Resslova 974/1	41.675.000,-
14.	Mateřská školka – Sady pionýrů včetně altánu	Areál školky na adrese Sady pionýrů 912/43	36.868.000,-
15.	Mateřská školka – Tereziánská včetně altánu	Areál školky na adrese Tereziánská 907/42	28.223.000,-
16.	Budova městského úřadu	Areál městského úřadu na adrese Školní 406/4	29.502.000,-
17.	Budova městského úřadu včetně přístřešku	Areál městského úřadu na adrese Školní 407/2	99.175.000,-
18.	Stará radnice s věží a zdravotní středisko	Areál na adrese Školní 41/1	119.232.000,-
19.	Zdravotní středisko	Školní 476/3	46.501.000,-
20.	ZUŠ, ZZS ÚK, RC Mozaika, veřejné toalety	Areál na adresách Přívozní 1036/9 a 1174	53.878.000,-
21.	Budova k pronájmu – DDM Elko, prodejny	Areál na adresách Osvoboditelů 176, Václavské náměstí 177 a 178	43.222.000,-
22.	Budova k pronájmu – prodejna a administrativa (stavební úřad)	Osvoboditelů 109/12	12.110.000,-
23.	Veřejná knihovna, ÚNZ – Pfannschmidtova vila (budova zvláštní historické hodnoty s nadstandardními stavebními úpravami) Okna – barevné vitráže Dveře – vstupní dveře a interiérové dveře s fládrovací povrchovou úpravou včetně odlévaného kování, některé dveře se skleněnou výplní s leptanými motivy Fasáda – kamenná a štuková výzdoba v 80% fasády Interiéry – Kamenná a štuková výzdoba, stropy kazetové s olejomalbou, nástropní malby restaurované Schodiště – kamenité s kovovým zábradlím (restaurovaný originál z roku 1881) Suterén – ošetření lícového cihelného zdiva a kamenných portálů Střecha – břidlicová krytina vyrobena podle původního originálu	Areál na adrese Osvoboditelů 48/55	101.868.000,-
24.	Městská policie včetně kanceláří, ordinace a garáží	Areál na adrese Osvoboditelů 50/59	19.877.000,-
25.	Podchod pod komunikací včetně kovových konstrukcí, skel, krycích a antigrafitových nátěrů, technologie kalového čerpadla a svítidel	U kruhového objezdu na křižovatce ulic Dlouhá a Osvoboditelů, parc. č. 217/5 a 266/11	5.475.000,-
26.	Kulturní středisko – LOVOŠ	Areál na adresách 8. května 155, 156 a 193	116.720.000,-
27.	Bazény kryté vč. vany, kanceláře u haly Chemik a technologie	Areál v Zámecké a Tereziánské ulici parc. č. 974/3,4	80.460.000,-
28.	Hala „Chemik“- víceúčelová sportovní hala vč. tribuny, VIP salonku, šaten, vzduchotechniky a dalších technologií	Sportovní areál mezi ulicemi Zámecká a Tereziánská – vedle krytého bazénu parc. č. 974/3	81.235.000,-

29.	Víceúčelová sportovní hala vč. sportovního povrchu Conipur	Ulice U Stadionu a Přívozní – za zimním stadionem, parc. č. 980	<b>36.461.000,-</b>
30.	Venkovní koupaliště vč. budovy veřejného vybavení, restaurace a související technologie	Areál koupaliště – ulice U Stadionu parc. č. 987	<b>22.786.000,-</b>
31.	Úpravna vody pro venkovní bazén vč. technologie	Ulice U Stadionu – vedle koupaliště parc. č. 976/4	<b>3.136.000,-</b>
32.	Zimní stadion vč. související technologie, tribuna a ubytovna	Areál na adrese U Stadionu 1022/2	<b>440.464.000,-</b>
33.	Nemovitost pro York u zimního stadionu vč. technologie York	Ulice U Stadionu – vedle zimního stadionu parc. č. 976/6	<b>10.415.000,-</b>
34.	Elektrorozvodna vč. technologie pro York	Ulice U Stadionu – vedle zimního stadionu	<b>2.968.000,-</b>
35.	Sportovní areál (všechny budovy a stavby – zázemí sportovních oddílů, sklady garáže, šatny, restaurace, ubytovna, buňky apod.) včetně povrchu atletického sektoru a oválu, zavlažovací technologie na dvou fotbalových hřištích, dalšího příslušenství, souvisejících technologií, umělé osvětlení a oplocení sportovního areálu	Venkovní sportovní areál vedle zimního stadionu parc. č. 976/1, 979/2	<b>35.193.000,-</b>
36.	Fotbalové hřiště s umělou trávou 3G, 4 sloupy umělého osvětlení, oplocení a další příslušenství	Areál v Zámecké ulici vedle krytého bazénu parc. č. 976/1	<b>21.120.000,-</b>
37.	Tenisový areál – klubovna, šatny, sklady, přístřešky, vč. kurtů, kryté tribuny a dalšího příslušenství	Sportoviště mezi ulicemi Zámecká a Tereziánská parc. č. 972/3	<b>14.512.000,-</b>
38.	Volejbalový areál – klubovna, šatny, sklady vč. hřišť, tribuny a dalšího příslušenství	Sportoviště mezi ulicemi Zámecká a Tereziánská parc. č. 974/5	<b>11.818.000,-</b>
39.	Areál Yacht Clubu – rodinný dům s klubovnou, sklady, garáž, ČOV a další příslušenství	Areál na adrese Přívozní 1025/5 parc. č. 305/3	<b>6.391.000,-</b>
40.	Areál Yacht Clubu – loděnice 2x	Areál Yacht Clubu v ulici Přívozní p.č.305/1	<b>19.421.000,-</b>
41.	Areál rybářů – chatky vč. oplocení	Lesopark Osmička, parc. č. 303/2,3	<b>1.462.000,-</b>
42.	Areál hřbitova – správa hřbitova, smuteční obřadní síň, kanceláře, garáž apod.	Areál hřbitova – Teplická ulice parc. č. 2213, 2214	<b>10.643.000,-</b>
43.	Kaple panny Marie Einsiedelské s hrobkou	Teplická ulice, parc. č. 2239	<b>650.000,-</b>
44.	Kaple Nejsvětějšího srdce Ježíšova	Siřejovická ulice, parc. č. 2489	<b>1.295.000,-</b>
45.	Kaple sv. Františka Serafinského, Prosmky	Prosmyská ulice, parc. č. 71	<b>9.594.000,-</b>
46.	Čistírna odpadních vod	Tereziánská ulice – parc. č. 2924/4	<b>1.075.000,-</b>
47.	Areál sběrného dvora – provozní budova, objekt „čištění“, sklady (bez skladu na parcele č. 905/8) sklad PHM, dílny, garáže	Areál na adresách Tereziánská 1123 a 1027/51	<b>34.186.000,-</b>
48.	Fontána s 20 tryskami a technologií (podzemní strojovna- 2 okruhy, 2x čerpadlo s měničem, nádrž na vodu apod.)	Václavské náměstí	<b>4.800.000,-</b>
49.	Prodejní stánek a zastávka autobusů	ulice Osvoboditelů - radnice	<b>1.250.000,-</b>
49.	Bytová jednotka 2+1 velikost 69,31 m2	ulice Prokopa Holého 113	<b>1.319.000,-</b>
50.	Bytová jednotka 2+1 velikost 61,42 m2	ulice Žižkova 115	<b>1.168.000,-</b>
51.	Nebytová jednotka-dílna, velikost 17,13 m2	ulice Tereziánská 215	<b>326.000,-</b>
52.	Nebytová jednotka velikost 85,75 m2	ulice Tereziánská 892	<b>1.631.000,-</b>
53.	Nebytová jednotka – pronájem Telefonica ČR a.s., velikost 26,41 m2	ulice Krátká 992/24	<b>503.000,-</b>
54.	Bytový dům (LOVOŠ)	ulice 8. května 1113/17	<b>27.534.000,-</b>
55.	Cyklostezka „Lovosice – bezpečně na kole	Parc. č. 978/3, 879/2, 2953, 869/5, 876/12 a 876/2	<b>1.810.000,-</b>
		<b>celkem</b>	<b>2.484.563.000,-</b>



### Harmonogram prací na PPO Lovosicko při povodni:

Opatření:	Čas hod.:																																				
	2	4	6	8	10	12	14	16	18	20	22	24	26	28	30	32	34	36	38	40	42	44	46	48	50	52	54	56	58	60	62	64	66	68	70		
	Předpověď 6 až 18 hod									II. St. PA				Q1 (11 hod), resp Q2				Q5 (min. 13 hod)				Q20 (min. 17 hod)															
<b>Krok č. 1</b>																																					
Soustředění prac. a techniky																																					
Konzultace s VHD PL																																					
Rozhodování																																					
<b>Krok č. 2</b>																																					
Kontrola stavu pev. prvků PPO a uzávěrů																																					
Uzavření povod. uzávěrů č. 11 až 17																																					
Zprovoznění PCS																																					
<b>Krok č. 3</b>																																					
Naložení a přeprava mob. hrazení	pro úseky 12, 14, 16, 19 a 20																																				
Demontáž kolejí	úseky 16, 20 a 24																																				
Montáž nízkého MH	úseky 12, 14, 16, 19 a 20																																				
Montáž vysok. MH	úseky 12, 14, 16, 19, 20, 24 a 39																																				
Úklid palet a kolejí																																					
Uzavření šoupat PU	číslo 18 až 28 a 30																																				
Kontrola úplnosti	úseky 12, 14, 16, 19, 20, 24 a 39																																				
Zprovoznění PCS	PCS 3 a PCS 4																																				
Čerpání vnitř.vod	dle potřeby, PCS a mobilní čerpadla																																				
	Předpověď 6 až 18 hod									II. St. PA				Q1 (11 hod), resp Q2				Q5 (min. 13 hod)				Q20 (min. 17 hod)															
<b>Krok č. 4</b>																																					
Naložení a přeprava mob. hrazení	Píšťany vše																																				
Demontáž kolejí	Lovosice úseky 5, 7, 12, 22, 29, 33, 37, 38, 40 a 42																																				
Montáž dalšího MH	úsek 33																																				
Úklid palet a kolejí	úseky 5, 7, 12, 22, 29, 33, 38, 40 a 42																																				
Uzavření šoupat PU	číslo 1 až 9 a 29, v úsecích SO 03.01 až 03.05, 03.30 a 03.32																																				
Kontrola úplnosti	úseky 5, 7, 12, 22, 29, 33, 38, 40 a 42																																				
Čerpání vnitř.vod	dle potřeby, PCS a mobilní čerpadla																																				
<b>Krok č. 5</b>																																					
Naložení a přeprava mob. hrazení	úseky 9, 31, 35 a 36																																				
Montáž dalšího MH	úseky 9, 31, 35 a 36																																				
Úklid palet																																					
Zprovoz. SO 03.24	(zprovoznění povodňového nátoky do Labské vodárny)																																				
Kontrola úplnosti																																					
Čerpání vnitř.vod	dle potřeby, PCS a mobilní čerpadla																																				
<b>Zahájení evakuace</b>																																					
	Předpověď 6 až 18 hod																																				
<b>Krok č. 6</b>																																					
Demontáž MH v úseku 36																																					
Snižování MH v úsecích 12, 14, 16 a 20																																					
Otevření šoupat PU																																					
Kontrola úplnosti																																					
Evakuace pracovníků																																					

## 5.2 Fotodokumentace

Obrázek 1: Zimní stadion

Obrázek 3: Venkovní koupaliště

Obrázek 5: Nová lávka přes Modlu (rek. 2016)

Obrázek 2: Ledová plocha ZS

Obrázek 4: Podzemní vrt u koupaliště

Obrázek 6: Potok Modla





Obrázek 1: Krytý bazén  
Obrázek 3: Hala Přívozní  
Obrázek 5: Stezka u Labe

Obrázek 2: Umělý trávník vedle bazénu  
Obrázek 4: Interiér (Hala Přívozní)  
Obrázek 6: Pohled na přívoz od Haly Přívozní



## 6 Použité zdroje

- 1) <http://cs.wikipedia.org/wiki/Lovosice>
- 2) Povodňový plán ORP Lovosice (dostupný na [http://dpp.hydrosoft.cz/test/web\\_4208](http://dpp.hydrosoft.cz/test/web_4208))
- 3) [http://dpp.hydrosoft.cz/test/int\\_565229/](http://dpp.hydrosoft.cz/test/int_565229/)
- 4) <http://www.meulovo.cz>
- 5) Mapy seznam <https://mapy.cz/základní>